



Fenomenul sărăciei și protecția socială în România

Liana PECICAN
Institutul de Prognoză Economică

Abstract

The author analyses the distribution of poverty on residence areas, regions, sex, age, occupation. There are also presented the political attitude facing poverty, the impact of the social protection system and a comparison between poverty in Romania and poverty in EU. Poverty in Romania is not profound (the majority of the poor people live not far from the poverty threshold); the consumption inequality remains constantly low even in the periods of decline in poverty when consumption inequality increases, in general. The level of relative poverty is considerably lower than the level in USA or Japan and similar or in most cases lower than the level in EU and candidate countries.

Key words: poverty rate, poverty threshold, social protection, consumption inequality

1. Dinamica sărăciei și a sărăciei severe în perioada 1995 – 2003

Studiile asupra sărăciei în România au utilizat o varietate de metodologii de măsurare a sărăciei în primul deceniu de după revoluție. În anul 2001 a fost constituită Comisia Anti-Sărăcie și Promovare a Incluziunii Sociale (CASPIȘ) a Guvernului României; experții CASPIȘ au colaborat la elaborarea unei metodologii de măsurare a sărăciei pe baza expertizei celor mai relevante instituții în domeniu: Banca Mondială, Institutul Național de Statistică, Universitatea București, Insti-

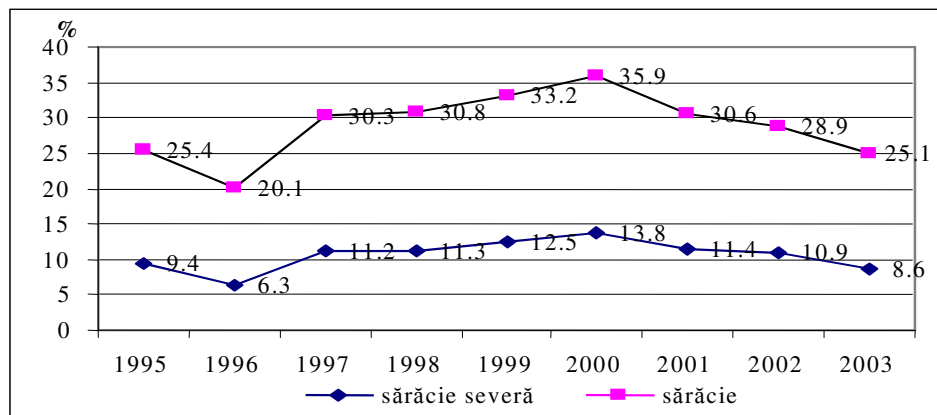
tutul de Cercetare a Calității Vieții. Această metodologie de măsurare a sărăciei (Anexa 1) a fost aplicată în anul 2002 pentru calcularea ratelor de sărăcie pentru perioada 1995 – 2001. În 2003, Banca Mondială împreună cu experții CASPIȘ au realizat un raport amplu de evaluare a sărăciei, lansat în luna octombrie 2003.

Incidența sau rata sărăciei reprezintă procentul persoanelor aflate sub pragul de sărăcie în populația totală, stabilit la 60% din *consumul mediu lunar pe un adult echivalent* (conform Băncii Mondiale); pragul de sărăcie severă este stabilit la 40% din consumul mediu lunar pe un adult echivalent. Conform EUROSTAT,

pragul de sărăcie se exprimă în venituri disponibile (Anexa 2).

Astfel, pragul de sărăcie în România în 2003 (exprimat în prețuri din mediul urban) a fost de: 994.957,705 lei – prag de sărăcie extremă / prag alimentar; 1.210.210,778 lei – prag de sărăcie severă; 1.751.857,170 prag de sărăcie. În perioada 1996-2000, pe fondul creșterii ratei șomajului, a diminuării puterii de cumpărare a salariilor și pensilor, rata sărăciei a cres-

cut în România de la an la an ajungând la un nivel de 35,9% în anul 2000. Începând cu 2001, datorită creșterii economice, dar și îmbunătățirii protecției sociale, rata sărăciei descrește, ajungând în 2004 la un nivel de 23%, în timp ce rata sărăciei severe coboară la un nivel de 8,2% (Figura 1). Pentru anul 2007, anul intrării în Uniunea Europeană, nivelul ratei sărăciei este prevăzut să ajungă la 15%, în timp ce rata sărăciei severe ar putea ajunge la un nivel de 5%.



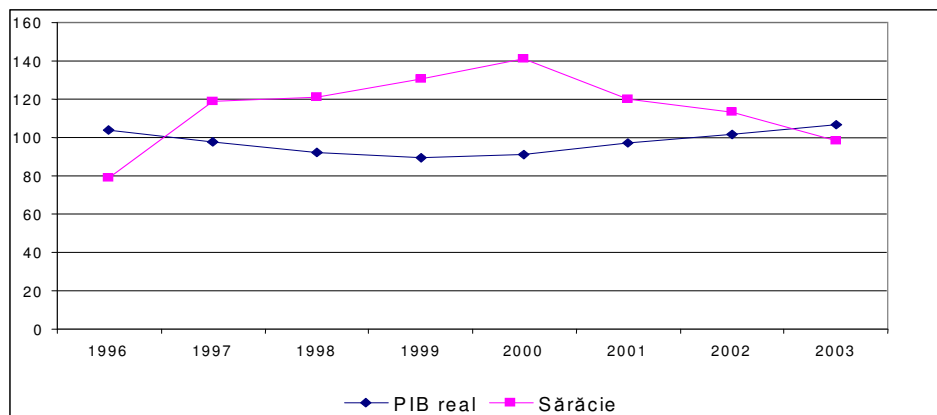
Sursa: CASPIS.

Figura 1: Dinamica Sărăciei

Sărăcia în România are – cum este și firesc – o dinamică inversă față de creșterea economică (Figura 2). Evaluarea sărăciei pentru perioada anterioară anului 2003, coordonată de către experții Băncii Mondiale și realizată cu colaborarea CASPIS, utilizând analize mai detaliate ale relației dintre cele două variabile, demonstrează elasticitatea ridicată a dinamicii sărăciei la creșterea economică (sau influența considerabilă a evoluției economice asupra ratei sărăciei).

O creștere de 3,9% a PIB în 1996 a scos din sărăcie 1,2 milioane de persoane,

reducând rata sărăciei de la 25,27% în 1995 la 19,85% în 1996. Scăderea cu 6,6% a PIB în 1997 a împins alte 2,5 milioane persoane în sărăcie, ridicând rata acestora la 30,81% în 1997. În 1998, al doilea an de declin economic în care PIB a scăzut cu 7,3%, alte 650 mii de persoane au îngroșat rândurile populației sărace. Rezultă, deci, că majoritatea acestor persoane sunt temporar sărace. Ele au devenit sărace ca urmare a rezultatelor macroeconomice slabe. Reluarea creșterii economice îi poate scoate din sărăcie. Și severitatea sărăciei a crescut o



(1995=100%)

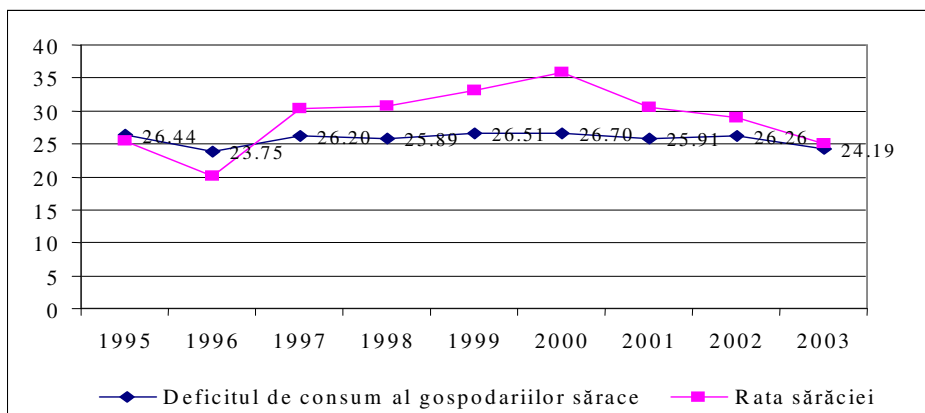
Sursa: CASPIS.

Figura 2: Creșterea economică și dinamica sărăciei

dată cu scăderea PIB, devenind de două ori mai mare în 1998 când a ajuns la 3,56%, de la 1,54% în 1996. Ceea ce înseamnă că, pentru cei mai săraci dintre săraci, anul 1998 a fost cel mai greu comparativ cu perioadele anterioare.

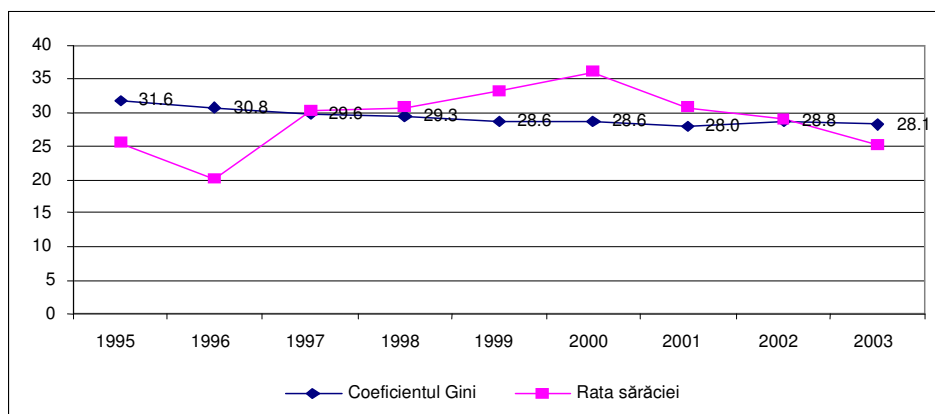
În România sărăcia nu este profundă, aceasta înseamnă că majoritatea celor

săraci se situează nu cu mult sub pragul de sărăcie. Faptul este ilustrat de un coeficient Gini pentru populația săracă redus (0,1) și un deficit de consum relativ mic – consumul mediu al gospodăriilor sărace este cu doar 25% sub pragul de sărăcie (Pop și Teșliuc, 1999).



Sursa: CASPIS.

Figura 3: Dinamica deficitului de consum al populației sărace comparativ cu rata sărăciei



Sursa: CASPIS.

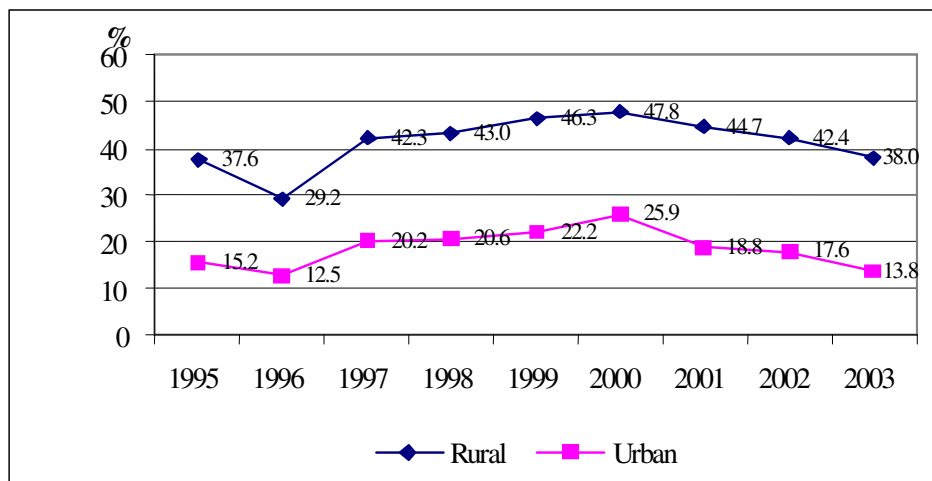
Figura 4: Rata sărăciei și a inegalității

Consumul săracilor se situează în medie aproape de pragul sărăciei. Menținerea prognozată a ritmului de creștere economică și creșterea efortului social este de așteptat să ducă la o scădere încă mai pronunțată a sărăciei monetare în condițiile caracterului puțin profund al fenomenului pentru cei mai mulți dintre cei afectați. Concluzia că cea mai mare parte dintre săraci pot fi trecuți dincolo de prag printr-o politică adecvată de venituri trebuie însă fundamentată de analiza unui eșantion-panel, care surprinde aceleași gospodării în mai mulți ani consecutiv și determină mobilitatea lor în funcție de evoluția nivelului de bunăstare la nivelul întregii societăți. Analiza de acest tip făcută pentru perioada 1995-1997 indică o pondere mică în totalul săracilor a celor afectați de sărăcie cronică – cei care rămân săraci și în anii de creștere economică (CASPIS).

2. Dinamica sărăciei pe medii de rezidență

Pe medii de rezidență, inegalitatea a fost mai mare în mediul rural pe tot parcursul perioadei analizate. Totuși, este de așteptat ca în viitor diminuarea sărăciei să ducă la creșterea inegalității, în absența unor măsuri de protecție socială compensatorii.

Cei mai mulți dintre săraci se află în mediul rural; deși riscul sărăciei este mult mai ridicat în cadrul acestui mediu de rezidență, în mediul urban sărăcia este mai profundă (deficitul de consum este mai mare). Analiza altor dimensiuni ale sărăciei urbane decât nivelul consumului indică, pentru o mare parte a săracilor din orașe, un mod de viață asemănător celui de la sate dar fără avantajele presupuse pentru viața la sat: mulți (o pondere ridicată) locuiesc la casă, nu au acces la utilități și nu pot apela de cele mai multe ori la resursele unei agriculturi de supraviețuire, au mai puține soluții – expedient



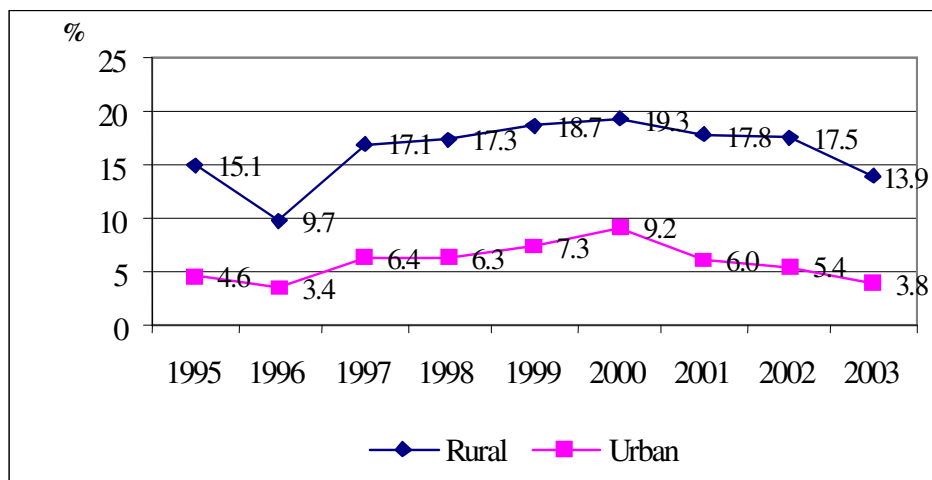
Sursa: CASPIS

Figura 5: Dinamica sărăciei pe medii de rezidență

pentru deficitele de acces la diferite dimensiuni ale calității vieții (CASPIS).

Scăderea sărăciei și a sărăciei severe

în ultimul an analizat se regăsește în evoluția ratei sărăciei severe în ambele medii de rezidență (Figura 6).



Sursa: CASPIS.

Figura 6: Dinamica sărăciei severe pe medii de rezidență

3. Dinamica sărăciei pe regiuni

Regiunea Nord-Est rămâne cea mai săracă, la fel ca în anii anteriori. Urmează regiunile sudice (Sud-Vest, Sud, Sud-

Est). Totuși, este de remarcat că regiunea Nord-Est înregistrează în 2003 cea mai serioasă reducere a riscului de sărăcie, 7 puncte procentuale.

Tabelul 1: Dinamica sărăciei pe regiuni

	1995	2000	2002	2003	Diferența față de 1995	Diferența față de 2000	Diferența față de 2002
Nord-Est	37.5	48.5	42.5	35.4	-2.1	-13.0	-7.1
Sud-Vest	28.5	34.5	32.5	32.1	3.6	-2.4	-0.4
Sud	27.6	40.0	33.1	29.9	2.2	-10.1	-3.2
Sud-Est	26.3	38.4	32.3	29.2	2.9	-9.2	-3.0
Centru	23.9	31.4	23.4	20.3	-3.6	-11.1	-3.1
Vest	17.9	30.1	22.2	18.1	0.2	-12.0	-4.1
Nord-Vest	22.2	34.4	23.0	17.7	-4.5	-16.7	-5.3
București	10.2	18.2	10.6	8.1	-2.1	-10.0	-2.5

Sursa: CASPIS.

4. Dinamica sărăciei în funcție de vârstă

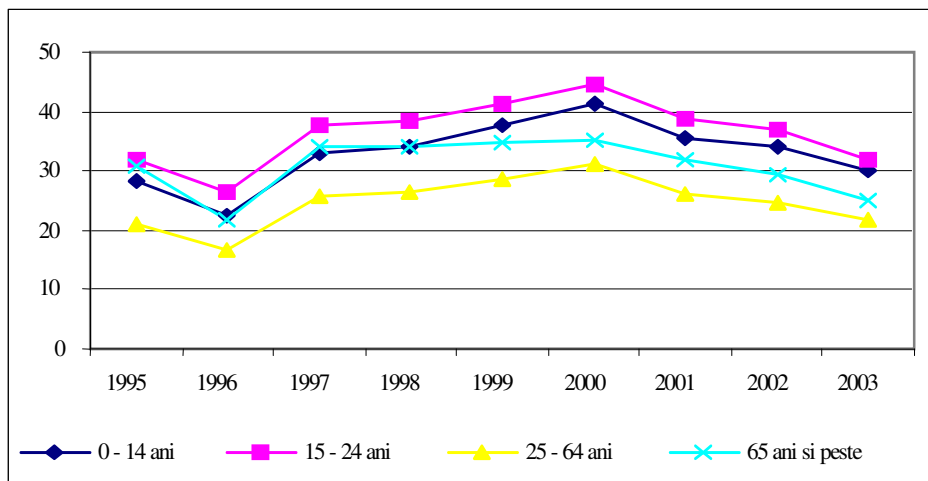
Tabelul 2: Dinamica sărăciei în funcție de vârstă

	1995	2000	2003	% față de 1995	% față de 2000
0 – 14 ani	28,3	41,2	29,9	5,6	-27,3
15 – 24 ani	31,7	44,6	31,9	0,6	-28,5
25 – 64 ani	21,0	31,3	21,6	3,2	-30,8
65 ani și peste	30,8	35,2	24,9	-19,2	-29,4

Sursa: CASPIS.

La fel ca în anii trecuți, tinerii și copiii sunt categoriile expuse la sărăcie în cel mai ridicat grad, însă riscul este în scă-

dere, la fel ca și pentru restul populației. Cel mai puțin vulnerabilă este categoria de vârstă activă.



Sursa: CASPIS

Figura 7: Dinamica sărăciei în funcție de vârstă

Situația comparativ bună a riscului de sărăcie a populației vârstnice nu este doar rezultatul unei evoluții recente, ci și al protecției acestei categorii de populație

față de șocul celui de-al 2-lea val de sărăcie anterior anului 2000, pe care l-a resimțit în mult mai mică măsură.

5. Structura săracilor după statutul ocupațional

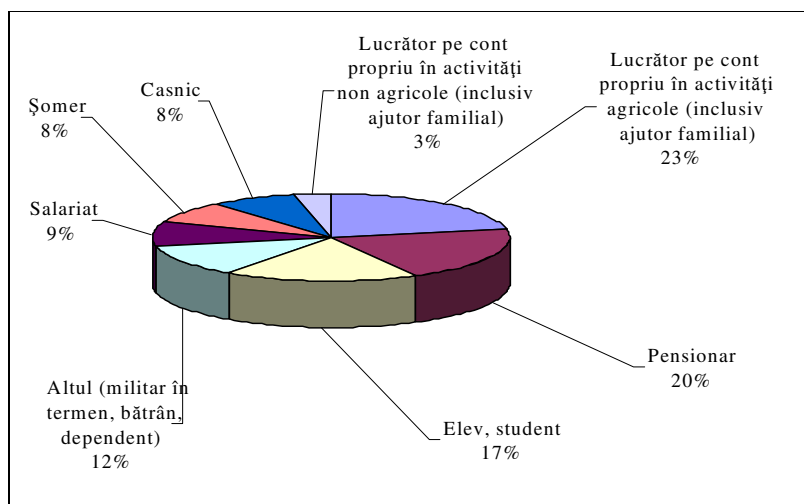


Figura 8: Structura săracilor după statutul ocupațional

Valoarea ridicată a riscului de sărăcie pentru persoanele care lucrează în agricultură, superioară celui înregistrat de șomeri, este cu atât mai îngrijorătoare cu cât în 2003 mai mult de 1 din 5 indivizi săraci era ocupat în acest tip de activități. Mulți indivizi înregistrați astfel au ocupații sezoniere, lucrând ca zilieri.

6. Sărăcie și inegalitate

Inegalitatea în funcție de consumul populației rămâne în mod constant la un nivel scăzut în România chiar și în perioadele de scădere a sărăciei (1995-1996, 2000-2001, 2002-2003), perioade în care, în general, se observă o creștere a inegalității.

Nivelul sărăciei relative, un alt tip de măsură a inegalității, de data aceasta în funcție de venituri, este considerabil mai scăzut decât în țările liberale (precum America sau Japonia) și comparabil sau în multe cazuri mai scăzut în raport cu țările UE și cu cele candidate. Chiar și în funcție de pragul de 70% din consumul mediu, cel mai ridicat prag utilizat de UE, se înregistrează o rata a sărăciei mai scăzută decât prin măsurarea sărăciei în funcție de pragul absolut – utilizat în cadrul acestei analize.

Inegalitatea s-a redus în 1997, primul an al unui program de reformă rapidă a întreprinderilor aplicat concomitent cu măsuri de ajutor social privind forța de muncă disponibilizată. Faptul s-ar putea datora cursului ezitant al reformei întreprinderilor în 1997 și posibilei supraoferte a pachetului de măsuri de protecție socială.

Conform estimării (INS) realizate pe baza datelor referitoare la *veniturile disponibile* ale gospodăriilor (inclusiv con-

travaloarea consumului din resurse proprii), rata sărăciei a fost de 17,1% în anul 2000, 17,0% în 2001 și 18,1% în 2002. Aceasta înseamnă că, în 2000 și 2001, 17 din 100 locuitori, respectiv 18 din 100 locuitori în 2002, trăiau în gospodării care dispuneau de venituri (bănești și în natură) mai mici decât 60% din mediana veniturilor de care dispuneau toate gospodăriile în fiecare din cei trei ani.

Rata sărăciei a fost egală în 2000 și 2001 și a crescut ușor în 2002, chiar dacă nivelul general al veniturilor a crescut în 2001 și 2002 (veniturile disponibile medii reale au fost în ianuarie 2001 și 2002 cu 3,8% și, respectiv, cu 9,0% mai mari decât în ianuarie 2000). Această evoluție a ratei sărăciei este determinată de faptul că, potrivit esenței metodei relative, pragul se modifică odată cu modificarea nivelului general al veniturilor, iar rata indică proporția celor care dispun de venituri mici în raport cu nivelul general. Pragurile de sărăcie aferente anilor 2001 și 2002 sunt mai mari decât pragul anului 2000 cu 44,8% și respectiv 92,5% în termeni nominali și cu 3,5%, respectiv 8,9% în termeni reali.

Rata sărăciei, calculată în funcție de veniturile disponibile (fără consumul din resurse proprii) a fost de 26,2% în anul 2002, adică mai mult de unul din patru locuitori dispune de venituri bănești mai mici decât pragul stabilit la nivelul de 60% din mediana veniturilor disponibile calculate fără luarea în considerare a consumului din resurse proprii. În mediul rural, unde consumul propriu constituie principala destinație a producției agricole realizate de o mare parte dintre gospodării, ponderea persoanelor ale căror venituri (estimate fără consumul din resurse proprii) sunt mai mici decât acest prag se ridică la 45%.

Ponderea celor care dispun de venituri bănești inferioare pragului stabilit pe baza veniturilor disponibile, fără consumul din resurse proprii, este mai mare decât a celor care cumulează venituri sub pragul stabilit cu luarea în considerare a consumului din resurse proprii, la toate categoriile de populație. Pragul stabilit pe baza veniturilor estimate fără consumul din resurse proprii este mai mic decât cel stabilit pe baza veniturilor care includ consumul din resurse proprii (1062670 lei față de 1386880 lei lunar pe adult echivalent). Inegalitatea veniturilor bănești este însă mai mare, fiind parțial atenuată de faptul că gospodăriile care dispun de venituri bănești foarte mici își acoperă o parte mai mare din nevoile de consum din producția gospodăriei.

În România, rata sărăciei depășește rata estimată prin aceeași metodă – a veniturile disponibile – în țările mai bogate ale Uniunii Europene (cu excepția Regatului Unit), unde aceasta variază între 9% (Suedia) și 15% (Franța), ca și cea estimată pentru Cehia, Ungaria și Polonia. Incidența sărăciei este mai mică decât în Spania, Italia, Portugalia, Grecia și Irlanda (19-21%), fiind la nivelul celei din Bulgaria, Estonia și Lituania. Este important de menționat însă că, în timp ce în România rata este estimată în raport cu un prag de 483 €/an/adult echivalent (corespunzător medianei veniturilor de care dispune populația României), în Irlanda s-a înregistrat o rată de 21% în raport cu pragul de 8553 €/an/adult echivalent, în Danemarca o rată de 10% la pragul de 11988 €, iar în Cehia rata de 8% corespunde unui prag de 1897 €.

7. Atitudinea politică față de sărăcie

- În perioada 1990-1997 actorii politici au acordat puțină importanță fenomenului sărăciei.
- În 1998 a fost înființată *Comisia Prezidențială de Prevenire și Combatere a Sărăciei*. S-a elaborat *Strategia de Prevenire și Combatere a Sărăciei* și planul de implementare aferent.
- În 2001 – 2004 au fost luate măsuri vizând creșterea veniturilor și creșterea salariului minim, scăderi ale contribuțiilor de asigurări sociale, creșterea numărului de locuri de muncă, alocații pentru copii/pentru familiile cu mulți copii, asigurarea unui venit minim garantat.
- Decizia de a elabora o strategie/plan și de a înființa CASPIS, care are ca obiectiv principal elaborarea unui Plan de acțiune în domeniu. Planul Național Anti-Sărăcie și Promovare a Incluziunii Sociale (PNAinc) a fost aprobat de Guvern prin HG nr. 829/2001.

CASPIS și-a stabilit ca obiectiv combaterea sărăciei și promovarea incluziunii sociale dintr-o perspectivă integrată. În acest scop a elaborat:

Planul Național Anti-Sărăcie și Promovare a Incluziunii Sociale, document strategic care combină elementele de combatere a sărăciei cu cele de promovare a excluziunii sociale și

Memorandumul Comun de Incluziune Socială (JIM) împreună cu MMSSF printr-un proces larg de consultare; documentul comun România-UE stabilește direcțiile strategice pe care politica de incluziune socială se va centra în următorii ani, în vederea integrării europene.

8. Impactul sistemului de protecție socială asupra sărăciei

Structura sistemului de protecție socială din România are o puternică componentă de asigurări sociale. Din acest punct de vedere, România este asemenea majorității țărilor lumii. Întrucâtva deosebit este, după 1997, accentul foarte pronunțat pus pe drepturile generale pentru sprijinirea populației. Programele de asistență socială îndreptate spre cei aflați în nevoie au doar un rol minor în totalul cheltuielilor de protecție socială.

Pe categorii de programe, cel mai important îl constituie pensiile. În perioada 1996-2000, pensiile au reprezentat între 65% și 80% din totalul transferurilor bănești, sau circa 6% din PIB. În 1997, ele s-au situat la 65% din totalul transferurilor. În afara pensiilor, printre programele cu un buget apreciabil se numără alocațiile pentru copii și ajutorul de șomaj, cu 0,6% până la 0,7% din PIB. În 1997, procentul pe care l-au reprezentat în totalul cheltuielilor bănești a fost de 14% și, respectiv, 16%. Ajutorul social (venitul minim garantat), singurul program de asistență socială conceput ca program de combatere a sărăciei prin acordarea de ajutoare bănești celor care au nevoie de ele, asigură cel mai mic volum de transferuri bănești (sub 1% din totalul transferurilor bănești din 1997). Costul total al programelor de transferuri bănești a ajuns la 9,2% din PIB în 1997 de la 7,7% în 1995.

Majoritatea gospodăriilor din România beneficiază de cel puțin un transfer bănesc de la stat. Între 1995 și 1997, procentul gospodăriilor care beneficiau de transferuri bănești era cuprins între 79% și 82%. Din punctul de vedere al numărului

de persoane beneficiare, 45% din totalul populației beneficiază de cel puțin o formă de alocație sau ajutor bănesc.

În 2003, pentru a proteja gospodăriile cu venituri mici, statul a direcționat către acestea transferuri legate de sistemul de încălzire a locuinței. De asemenea, o altă măsură de protecție socială a reprezentat-o acordarea de salarii compensatorii disponibilizațiilor din întreprinderile de stat, ca urmare a privatizării acestora. Astfel, din ianuarie 2000 până în octombrie 2003 aproape 150000 de persoane au fost disponibilizate pe parcursul procesului de privatizare a 86 de întreprinderi de stat. Salariile compensatorii generoase au jucat un rol important în facilitarea privatizării acestor întreprinderi (IMF, 2004). Începând cu 2003-2004, asociația patronatelor a protestat față de noul cod al muncii care prevedea restricționarea disponibilizărilor. De asemenea, Fondul Monetar Internațional recomandă o revizuirea a codului muncii susținând că aceasta este crucială pentru a menține șomajul la un nivel relativ scăzut pe durata procesului de privatizare a marilor întreprinderi de stat (IMF, 2004).

Cât de mare ar fi numărul celor săraci în absența actualului sistem de transferuri bănești? Succesul oricărui sistem de transferuri sociale se apreciază prin măsura în care contribuie la combaterea sărăciei și se poate analiza cu ajutorul a două unități de măsură a sărăciei, rata sărăciei și indicele de profunzime a sărăciei.

Sistemul de transferuri bănești reduce substanțial sărăcia, chiar neluând în considerare impactul pensiilor. În absența transferurilor bănești (inclusiv pensiile), rata sărăciei ar fi crescut cu 70%-96%, de la 25,3% la 45,3% în 1995, de la 19,9% la 39,3% în 1996 și de la 30,8% la 52,3% în 1997. În bună parte, această creștere a

numărului celor săraci , între 70 și 80%, s-ar produce în cazul în care nu ar exista pensii, sau în cazul în care rata de înlocuire a pensiilor s-ar deteriora substanțial. Dar, întrucât funcția pensiilor nu este în mod explicit una de combatere a sărăciei, nu le vom analiza din acest punct de vedere. În absența tuturor transferurilor bănești cu excepția pensiilor, rata sărăciei ar fi crescut cu 17%-18%, de la 25,3% la 30,4% în 1995, de la 19,9% la 23,8% în 1996 și de la 30,8% la 36,9% în 1997 (Pop și Teșliuc, 1999).

Și mai mare este impactul sistemului de transferuri bănești asupra reducerii profunzimii sărăciei. Rata sărăciei tinde să subestimeze efectul de reducere a sărăciei, întrucât nu ia în considerare faptul că alocațiile și ajutoarele bănești pot reduce profunzimea sărăciei celor care continuă să fie săraci. Un alt indicator, indicele de profunzime a sărăciei (FGT1), reflectă atât profunzimea, cât și incidența sărăciei. În absența tuturor transferurilor bănești, indicele de profunzime a sărăciei ar crește de 2,8 până la 3,8 ori, mult mai mult decât numărul celor săraci. Ca și mai sus, o bună parte a acestei creșteri a profunzimii sărăciei ar avea loc în absența pensiilor, sau în eventualitatea în care rata de înlocuire a pensiilor s-ar deteriora substanțial. În absența oricăror transferuri

bănești cu excepția pensiilor, indicele de profunzime a sărăciei ar crește cu 45%-47% (Pop și Teșliuc, 1999).

Capacitatea de susținere a sistemului de asigurări sociale s-a erodat în condițiile creșterii ratei șomajului și a numărului mediu de pensionari, precum și a diminuării substanțiale a numărului mediu de salariați, după cum urmează:

- în 1995 față de 1990 s-a redus cu 24,5% numărul mediu de salariați (de la 8156 mii persoane în 1990 la 6160 mii persoane în 1995, ceea ce corespunde unei scăderi de 1996 mii de persoane), concomitent cu majorarea cu 1843 mii persoane (+54%) a numărului mediu de pensionari (de la 3415 mii de persoane în 1990 la 5258 mii de persoane în anul 2000);
- s-a redus cu 25,0% numărul mediu de salariați (de la 6160 mii persoane în 1995 la 4623 mii persoane în 2000, ceea ce corespunde unei scăderi de 1537 mii de persoane), concomitent cu majorarea cu 852 mii (+16,2%) a numărului mediu de pensionari (de la 5258 mii de persoane în 1995 la 6110 mii de persoane în anul 2000).

Având în vedere cele de mai sus, rata de dependență (raportul dintre numărul mediu de salariați și numărul mediu al pensionarilor) s-a diminuat în intervalul

Tabelul 3: Rata dependenței

	1996	1997	1998	1999	2000	2001	2002	2003
Numărul mediu al salariaților (mii persoane)	5939	5597	5369	4761	4623	4619	4568	4591
Numărul mediu al pensionarilor (mii persoane)	5417	5583	5755	5941	6153	6351	6378	6307
Rata de dependență (%)	1,09	1,00	1,072	0,93	0,75	0,73	0,726	0,727

Sursa: INS, 2002, 2004.

1990-2000 de 3 ori (în anul 1990 rata de dependență a fost de 2,33 și în anul 2000 aceasta a ajuns la 0,77), ceea ce a afectat negativ, pe de o parte, capacitatea bugetului asigurărilor sociale și respectiv a bugetului general consolidat și, pe de altă parte, nivelul pensiilor și al indexărilor aplicate. Se estimează că în 2004 aceasta va fi de 0,80 – în creștere cu aproape 4% față de anul 2000 – fenomen datorat creșterii economice substanțiale ce s-a înregistrat în ultimii patru ani.

În anii 2000, în ciuda unei rate a dependenței mari și chiar în creștere, deficitul fondului de pensii a fost menținut la un nivel sub 1% din PIB, reflectând o rată de înlocuire relativ scăzută și în declin. În viitor, rata de dependență este de așteptat să crească în continuare, chiar să se dubleze în următorii 40 de ani. Pentru a asigura în continuare viabilitatea financiară a sistemului de pensii trebuie avute în vedere măsuri precum: lărgirea bazei de impozitare în ceea ce privește contribuțiile la asigurările sociale, accelerarea creșterii vârstei de pensionare și egalizarea vârstei de pensionare pentru bărbați și femei, precum a fost recomandat de Banca Mondială (IMF, 2004).

9. Sărăcia pe plan mondial

Estimările Băncii Mondiale pentru anul 2003 arată faptul că rata sărăciei (proporția populației care avea un consum sub 2 dolari americani pe zi) în întreaga lume era de 51,2%, în scădere cu 8,6%

față de 59,8% - nivelul anului 1990. Rata sărăciei extreme (proporția populației care avea un consum sub 1 dolar american pe zi) atingea un nivel de 19,5%, în scădere cu 7,5% față de 27% - nivelul anului 1990. Rata sărăciei pentru țările aflate în tranziție ajungea la 17,9% iar rata sărăciei extreme era de 3,9% (World Employment Report).

Conform EUROSTAT, rata sărăciei în Uniunea Europeană (15 țări) a înregistrat un nivel de 9% între anii 1997-2000. Țările care stăteau cel mai bine din acest punct de vedere erau: Olanda, Finlanda, Danemarca (5%-6% în perioada anilor 1997-2002), Germania (6% până în anul 2000, apoi 9% în 2001-2003), Austria (7%) și Belgia (7%-8%). Țările în care rata sărăciei atingea cele mai ridicate niveluri în perioada 1997-2001 erau: Portugalia (14%-15%), Grecia (13%-14%), Irlanda, Italia (11%-13%) și Marea Britanie (11%). Riscul sărăciei înainte de transferurile sociale în U.E. atingea un nivel de 24% în anul 2001 iar după transferuri nivelul s-a diminuat la 15% (25 țări) și 16% (15 țări). Cea mai mică rată a sărăciei după transferurile sociale se înregistra în Republica Cehă (8% în 2001 și 2003), înainte de transferuri nivelul indicatorului fiind la 18% în 2001 și 21% în 2003.

Transferurile sociale reușesc să reducă sărăcia în mai mică măsură în țări precum: Grecia, Portugalia, Irlanda, Italia, Marea Britanie, Spania; dar sunt importante în țări precum: Finlanda, Ungaria, Slovenia, Olanda, Austria, Germania și Suedia.

Metodologia folosită de CASPIS

Rata sărăciei: ponderea persoanelor din gospodăriile ale căror cheltuieli de consum pe adult echivalent sunt mai mici decât pragul de sărăcie (pragul superior) în populația totală.

Pragul sărăciei este calculat prin însumarea costului unui coș minim alimentar cu un minim de consum de bunuri nealimentare și de servicii egal cu cheltuielile efectuate de persoanele al căror consum alimentar este egal cu costul coșului alimentar. Costul coșului alimentar este estimat pentru a asigura necesarul de 2550 de calorii zilnic în funcție de consumul populației din decilele 2 și 3 ale distribuției populației după cheltuielile de consum.

Rata sărăciei severe: Ponderea persoanelor din gospodăriile ale căror cheltuieli de consum pe adult echivalent sunt mai mici decât pragul de sărăcie severă (pragul inferior) în populația totală.

Pragul sărăciei severe este calculat prin însumarea costului unui coș minim alimentar cu un minim de consum de bunuri nealimentare și de servicii egal cu cheltuielile efectuate de persoanele al căror consum total este egal cu costul coșului alimentar. Costul coșului alimentar este estimat pentru a asigura necesarul de 2550 de calorii zilnic în funcție de consumul populației din decilele 2 și 3 ale distribuției populației după cheltuielile de consum.

- Pentru măsurarea nivelului de bunăstare a fost utilizat consumul gospodăriilor. Utilizarea veniturilor ar fi ridicat probleme datorită gradului ridicat de sezonabilitate și dificultăților de înregistrare a veniturilor informale.
- În indicatorul de consum au fost incluse:
 - Cheltuielile alimentare, serviciile, cumpărările de bunuri ne-alimentare precum și autoconsumul (consumul din producția proprie);
 - Valoarea de utilizare a principalelor bunuri durabile (frigider, autoturism, televizor etc.).
- Datorită constrângerilor legate de disponibilitatea datelor indicatorul de consum nu include valoarea de utilizare a locuinței (chiria).
- Pentru a asigura comparabilitatea în timp, indicatorul de consum a fost inflatat la prețurile lunii decembrie 2002 utilizând Indicele Prețurilor de Consum pentru fiecare componentă (alimentar, nealimentar, servicii) și deflatat la prețurile lunii decembrie 2003.
- Pentru corectarea diferențelor între “costul vieții” din mediul urban și cel din rural este utilizat un indice de prețuri rural-urban construit pe baza anchetelor INS.
- Sezonalitatea consumului a fost ajustată cu ajutorul unui indice de sezonabilitate.
- Comparabilitatea între nevoile gospodăriilor cu mărimi și structuri diferite a fost asigurată prin construirea unei scale de echivalență. *Analizele utilizează consumul pe adult echivalent pentru măsurarea nivelului de bunăstare a gospodăriilor.*

Pragul sărăciei: raportul utilizează în principal două praguri ale sărăciei, ambele bazate pe o componentă alimentară și o componentă de bunuri ne-alimentare și servicii esențiale. Diferența dintre cele două praguri este dată de modul în care e calculată componenta ne-alimentară.

- Componenta alimentară – calculată ca valoare a unui coș alimentar cu un conținut caloric de 2550 de calorii, ținând cont de structura consumului alimentar caracteristic populației din decilele 2 și 3.
 - Valoarea acestei componente (prag alimentar – prag al sărăciei *extreme*) este de *994.957,705 Lei pe adult echivalent* (în prețuri decembrie 2003 – urban).
- Pragul sărăciei – componenta ne-alimentară estimată ca acel nivel al consumului nealimentar pe care și-l permit gospodăriile cu un consum alimentar egal cu pragul alimentar.
 - Valoarea pragului de sărăcie este de *1.751.857,17 Lei pe adult echivalent* (în prețuri decembrie 2003 – urban).
- Pragul sărăciei severe – componenta ne-alimentară este estimată ca acel nivel al consumului nealimentar pe care și-l permit gospodăriile cu un consum total egal cu pragul alimentar.
Valoarea pragului de sărăcie severă este de *1.210.210,778 Lei pe adult echivalent* (în prețuri decembrie 2003 – urban).

Metodologia folosită de INS

Conform EUROSTAT, rata sărăciei reprezintă ponderea persoanelor din gospodăriile cu un venit disponibil mai mic decât pragul de 60% din mediana veniturilor disponibile (inclusiv consumul din resurse proprii) pe adult echivalent în populația totală (se calculează și pentru alte praguri: 40%, 50% și 70%)

În anul 2004 Institutul Național de Statistică (INS), la cererea Comisiei Antisărăcie și Promovare a Incluziunii Sociale (CASPI), a elaborat un material privind indicatorii de incluziune/excluziune socială în cadrul proiectului *Analiza indicatorilor de incluziune/excluziune socială*.

Rata sărăciei: ponderea persoanelor din gospodăriile cu un venit disponibil mai mic decât pragul de 60% din mediana veniturilor disponibile pe adult echivalent în populația totală. Având în vedere faptul că nivelul scăzut al veniturilor constituie numai una dintre dimensiunile sărăciei (dimensiunea monetară), în lista indicatorilor structurali și în lista indicatorilor de incluziune socială, rata sărăciei, calculată pe baza veniturilor disponibile, este denumită „Rata riscului de sărăcie” (*At risk of poverty rate*).

Estimată prin metoda relativă, rata sărăciei exprimă proporția populației ale cărei resurse financiare se află sub un nivel stabilit în funcție de nivelul general al veniturilor de care dispune populația în perioada de referință. Modificarea în timp a ratei astfel calculate exprimă numai influența pe care o are asupra proporțiilor sărăciei modificarea distribuției veniturilor, nu și evoluția (creșterea sau scăderea) nivelului general de bunăstare. De asemenea, diferențele dintre ratele înregistrate de rata sărăciei de la o țară la alta evidențiază diferențele existente în configurația distribuției veniturilor, un grad mai mare sau mai mic de inegalitate, nu și diferențele determinate de nivelurile de bunăstare.

Metoda de calcul: indicatorii sărăciei sunt estimați conform metodologiei recomandate de Eurostat, aplicată de toate statele membre ale Uniunii Europene și de țările candidate, în scopul asigurării comparabilității indicatorilor sub aspectul conținutului și semnificației.

Rata sărăciei se calculează ca raport între numărul de persoane din gospodăriile ale căror venituri sunt mai mici decât pragul stabilit și numărul total al populației conform următorului algoritm:

- i. se estimează nivelul veniturilor disponibile (nete) ale fiecărei gospodării;
- ii. se ajustează în raport cu inflația, cu ajutorul indicelui prețurilor de consum;
- iii. se calculează venitul disponibil pe revine pe adult echivalent în fiecare gospodărie, folosindu-se scala de echivalență OECD modificată, atribuindu-se acest nivel al venitului fiecărei persoane din gospodărie;
- iv. se sortează persoanele în funcție de venitul aferent;
- v. se calculează mediana veniturilor disponibile aferente tuturor persoanelor și pragul

de sărăcie la nivelul de 60% din mediana veniturilor;

vi. se numără persoanele al căror venit este mai mic decât pragul (NS) și se calculează rata sărăciei.

Conform ultimelor recomandări ale Eurostat (din aprilie 2004), în evaluare se utilizează practic doi indicatori ai veniturilor:

- veniturile disponibile, inclusiv contravaloarea consumului din producția gospodăriei (consumul de produse agroalimentare din resurse proprii, conform statisticii bugetelor de familie din România);
- veniturile disponibile, exclusiv contravaloarea consumului din resurse proprii.

Referințe

CASPIS, *Dinamica sărăciei și a sărăciei severe în perioada 1995-2003*, www.caspis.ro.

IMF, *Country Report*, nr.113, April, 2004, www.imf.org.

INS, *Anuarul statistic 2004*, 2002.

Pop, Lucian și Teșliuc, Cornelia Mihaela, *Sărăcie, inegalitate și protecție socială*, RCEP, Working Paper, nr.7, Octombrie, 1999.

*** Cartea albă a preluării guvernării în luna decembrie 2000, București, aprilie 2001.

*** World Employment Report 2004-2005, www.ilo.org.