



## **INTEGRARE EUROPEANĂ**

### **Convergența reală și integrarea\***

**Aurel IANCU**

Institutul Național de Cercetări Economice al Academiei Române

#### **Abstract**

The study is based on the critical observations that the competitive market forces alone are not able to assure the convergence with the developed countries. These observations are grounded on the results of the computation of the marginal capital rate of return, as well as the real process of polarisation of the economic activities, taking place worldwide and in accordance with the law of competition. The EU's economic policy is realistic as it is based on the harmonisation of the market forces with the economic policy based on the principle of cohesion, which supports, by economic levers, the less developed regions and member countries.

**Keywords:** *neoclassical model, marginal capital rate of return, polarisation, convergence, divergence, cohesion, cohesion funds, structural funds, variation coefficient.*

**JEL classification:** F02, F15, 057, P37, P52.

Cele două domenii la care am analizat convergența – instituțiile și sectorul nominal – reprezintă mediul în care se desfășoară procesele economice reale (vezi: Iancu A., *Tipurile de convergență. Convergența instituțională*, 'Oeconomica',

nr.1, 2007; *Convergența nominală*, 'Oeconomica', nr.2, 2007). Mediul poate fi fie favorabil, fie ostil dezvoltării economiei reale, după cum acest mediu devine armonizat și compatibil ori diferențiat și incompatibil între țări și după cum el stimulează sau frânează desfășurarea proceselor reale. Cu alte cuvinte, dacă sistemul monetar și instituțiile statelor membre suferă transformările necesare încât ele să acționeze pe piața unică europeană

---

\* Studiu realizat în cadrul Programului CEEX – Proiect nr. 220/2006 "Convergența economică și rolul cunoașterii în condițiile integrării în UE".

în mod unitar și în deplină consonanță cu cerințele înlăturării decalajelor economice între țările sărace și cele bogate, înseamnă că mediul respectiv acționează în direcția realizării convergenței economiei reale.

Subliniem faptul că procesul de convergență instituțională și nominală este conceput și condus din perspectiva necesității de a crea o piață concurențială la nivelul întregii Uniuni Europene, în așa fel încât agenții economici să opereze în condiții egale și să asigure realizarea convergenței reale prin reducerea decalajelor dintre diferite țări și regiuni privind nivelul de dezvoltare. Economisții își pun întrebarea dacă convergența economiei reale se poate realiza cu adevărat doar în condițiile piețelor concurențiale potrivit modelelor neoclasiche. Asemenea întrebare a generat numeroase căutări de răspunsuri, prin studii și modele de mare amploare. După modul de a înțelege și evidenția cauzele și tendințele procesului de convergență reală, studiile și modelele respective pot fi clasificate în următoarele trei mari curente:

- primul consideră convergența reală ca pe un proces natural, care se bazează exclusiv pe forțele pieței, potrivit căruia cu cât piața este mai mare, mai funcțională, mai puțin distorsionată, cu atât procesul de convergență este mai sigur și mai rapid;
- al doilea neagă faptul că, în condițiile pieței concurențiale actuale, ar exista cu adevărat un proces de convergență reală a țărilor sărace cu cele bogate și acceptă în schimb existența unei tendințe de polarizare sau de adâncire a divergențelor și inegalităților dintre centru și periferie;
- al treilea consideră necesară și posibilă realizarea convergenței reale în condițiile pieței concurențiale, însă prin

aplicarea unor politici economice care să compenseze efectele negative ale inegalităților sau ale divergențelor, cel puțin până la maturizarea sistemelor economice, până când aceste sisteme ating așa-numita masă critică pentru autosusținerea procesului de convergență reală.

În cele ce urmează, vom face unele observații critice și vom formula unele argumente în susținerea uneia dintre variantele cele mai apropiate de nevoile și posibilitățile reale ale economiei românești pentru a realiza convergența cu economia reală a Uniunii Europene.

## **1. Convergența prin forțele pieței concurențiale funcționale**

Primul mod de a percepe realizarea convergenței reale prin prisma exclusivă a forțelor pieței este cel care aparține teoriei neoclasiche de creștere. Considerând că rezultatul economic (PIB pe locuitor) este dat de contribuția mai multor factori de producție (capital, muncă, resurse naturale, progres tehnologic), modelul neoclasic ia ca ipoteză fundamentală dependența creșterii de particularitățile randamentului capitalului, care are tendința generală de descreștere în raport cu creșterea economică. La o anumită creștere a capitalului, rezultatele vor cunoaște sporuri mai mici decât proporționale. Mai precis, la aceeași rată de economisire (investiții), randamentul marginal al capitalului este în descreștere, astfel încât țările sărace, cu o zestre de capital pe locuitor mică, cunosc o rată de creștere a randamentelor capitalului mai mare decât țările bogate, care au o zestre de capital pe locuitor considerabil mai mare.

Potrivit modelului neoclasic, randamentele superioare ale capitalului realizate în țările/regiunile sărace față de țările/regiunile bogate (când toate celelalte condiții sunt comparabile) asigură creșterea economică convergentă pe termen lung. Acest postulat l-am explicat când am abordat problema convergenței economice (Iancu, 2006), prin prezentarea relației fundamentale a modelului lui Solow și prin expunerea grafică a acestui model, în care s-au luat în considerare condițiile *ceteris-paribus* care pot asigura convergența economică generală a tuturor categoriilor de țări (sărace, medii, bogate). Condițiile se referă, de exemplu, la rate egale de: economisire (acumulare), creștere a populației/populației ocupate, depreciere a capitalului, progres tehnologic etc. pentru toate categoriile de țări. Numai în acest fel se poate ajunge în situația ca toate țările cu niveluri inițiale diferite de dezvoltare să înfăptuiască starea de convergență sau de echilibru prin rate de creștere economică mai mari în țările sărace față de cele bogate.

În tradiția neoclasică, mulți economiști îmbrățișează ideea potrivit căreia intensificarea concurenței prin construcția și lărgirea pieței interne europene și prin procesul de integrare ar avea un impact pozitiv și, totodată, ar oferi însemnate posibilități țărilor și regiunilor să reducă, în timp, disparitățile de dezvoltare și de venit pe locuitor, să realizeze deci convergența reală. Doar acțiunea pe o scară mai largă și mai intensă a forțelor pieței interne concurențiale a UE, fără politici intervenționiste (protecționiste), ar garanta procesul de convergență reală a țărilor și regiunilor din spațiul UE.

Mișcarea liberă, fără restricții, a factorilor de producție între statele și regiunile europene, mai ales prin integrarea pieței

de capital și prin investițiile străine directe (ISD), constituie o cale importantă de înfăptuire a convergenței reale.

Țările și regiunile mai puțin dezvoltate se caracterizează prin penurie de capital și printr-o capacitate redusă de economisire, din cauza nivelului scăzut al veniturilor pe locuitor. Aceasta presupune că entitățile teritoriale respective oferă oportunități de dezvoltare și atrag capitaluri disponibile din țările cu abundență de capital, ale căror firme sunt interesate să opereze pe o piață de mari dimensiuni, sigură și profitabilă. După aderare, în toate țările au sporit influxurile de capital concretizate în investiții. Dintre acestea, investițiile străine directe au devenit cel mai important mijloc de atragere a diferitelor resurse intangibile, de genul noilor tehnologii, know-how, expertiză, experiență managerială ș.a. Investițiile străine directe prezintă avantaje certe față de investițiile financiare. Însă prezența lor într-o țară sau teritoriu este legată de existența următoarelor condiții: a) suficiente dotări de infrastructură de bună calitate; b) costuri de tranzacție scăzute (asemănătoare celor din zonele aglomerate); c) resurse locale abundente și ieftine (costurile reduse ale acestora putând compensa costurile suplimentare de tranzacție, datorită lipsei de dotări cu infrastructură); d) posibilități de a realiza investiții orizontale bazate pe economii de scară, cu o largă dispersie a unităților de producție distribuite în teritorii (țări și regiuni) cât mai apropiate de potențialii clienți.

Pentru ca noile piețe ale țărilor care au aderat la UE să devină perfect funcționale și să asigure competitivitatea necesară, la nivelul Comisiei Europene se aplică o politică sistematică de curățare a acestor piețe de elementele anticoncurențiale, prin interzicerea ajutoarelor de stat, a măsurii-

lor protecționiste și a altor asemenea elemente care ar provoca distorsiuni ale funcționării pieței unice și a celor naționale.

De altfel, este evident faptul că cele mai multe dintre măsurile de reformă economică aplicate în țările din centrul și estul Europei, precum și transpunerea și aplicarea *acquis*-ului comunitar și perfecționarea funcționării instituțiilor au ca principal obiectiv realizarea pieței concurențiale funcționale la nivelul fiecărei economii naționale și al celei comunitare.

Se păstrează credința, atât la o seamă de economiști cât și la nivelul unor instituții financiare internaționale, că o piață funcțională și largită, precum și o integrare economică adâncă presupun existența unor mecanisme puternice care conduc automat la convergența reală, fără să fie nevoie de politici economice care să susțină această convergență. Aplicarea unor asemenea politici, după opinia acestora, ar însemna tot atâtea distorsiuni în funcționarea pieței.

Este evident că asemenea opinii aparțin adeptilor modelului neoclasic, aceștia fiind convinși de faptul că numai forțele pieței purificate de orice intervenție pot pune în mișcare cu eficiență maximă acele mecanisme care să facă posibilă recuperarea rămănerilor în urmă a țărilor sărace, prin realizarea unor ritmuri de creștere superioare față de țările dezvoltate.

Cu toate că raționamentul construit pe ipoteza randamentului descrescând și pe ipoteza concurenței perfecte este corect din punct de vedere logic, faptele însă infirmă asemenea susțineri. Pe de o parte, țările sărace nu dispun de forța economică, științifică, tehnologică și financiară necesară pentru a face față competiției, fapt ce explică, în mare măsură, tendința inversă, cea de sporire a decalajelor (divergențelor) ce despart țările sărace de

cele bogate, iar nu cea de atenuare a acestor decalaje. Pe de altă parte, nu poate fi ignorată nici omniprezența tendinței naturale de aglomerare sau de polarizare a activităților economice la diferite niveluri (național, regional și subregional), care poate constitui o frână puternică în calea convergenței.

## 2. Insuficiențele modelului neoclasic și deschideri către noi abordări

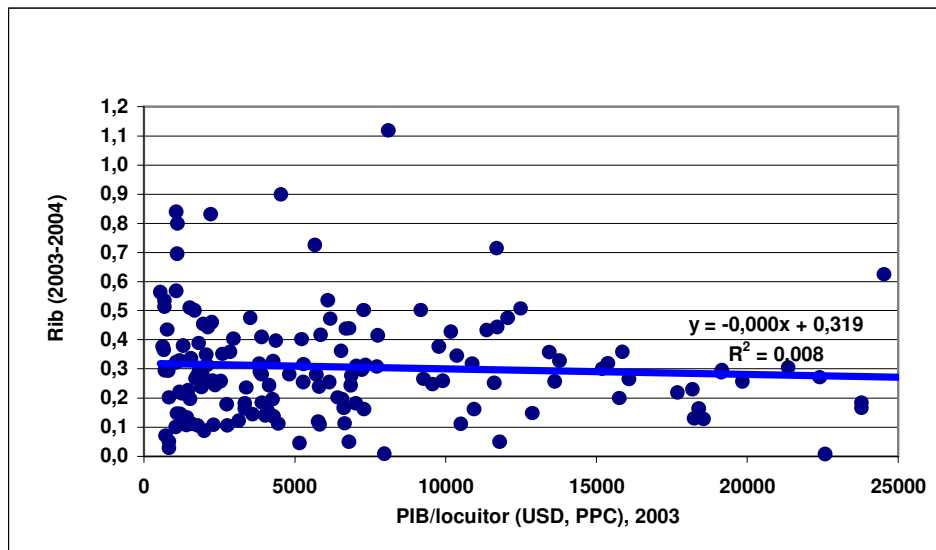
Cercetările empirice efectuate în ultimele două decenii pentru a testa validitatea modelului neoclasic de creștere convergentă a țărilor nu au avut relevanța scontată. Pentru a contribui la clarificarea acestei probleme cruciale, ne-am propus să verificăm veridicitatea presupunerii existenței randamentelor descrescânde ale capitalului, ilustrate prin existența sau inexistența vreunei corelații dintre randamentul marginal al capitalului fizic (randamentul investițiilor în capitalului fizic) și nivelul de dezvoltare al țărilor (PIB pe locuitor). În acest scop, am luat în considerare următorii doi indicatori:

(i) *Randamentul investițiilor brute de capital fizic (Rib) calculat pe baza următorului raport:*

$$\text{Rib} = \frac{\Delta \text{ PIB/locuitor, reprezentând creșterea PIB/locuitor în 2004 față de anul precedent (2003) exprimat în PPC - USD}}{\text{Valoarea investițiilor brute în capital fizic/locuitor efectuate în anul 2003}}$$

(ii) *Produsul intern brut (PIB) pe locuitor exprimat în PPC-USD din 2003.*

Calculate în două variante, respectiv pe un număr total de 180 de țări și pe un număr de 24 de țări membre UE, fiecare dintre cele două variante de randamente a fost pusă în corelație cu PIB pe locuitor, de unde rezultă graficele din Figura 1 și



Sursa: Întocmit pe baza datelor din UNCTAD, 2005; World Bank, 2006.

**Figura 1:** Randamentul investițiilor brute de capital (*Rib*), în funcție de nivelul de dezvoltare al economiilor

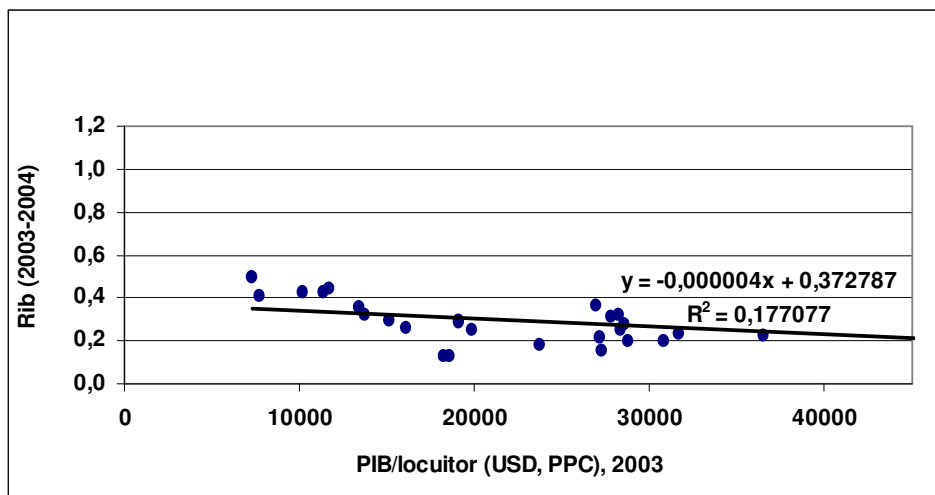
Figura 2, în care s-au notat: pe orizontală, nivelul PIB pe locuitor din anul 2003, iar pe verticală, randamentul investițiilor brute (*Rib*) pentru fiecare din cele două variante.

Din ilustrarea grafică, practic, nu rezultă cu claritate vreo tendință descrescătoare a randamentului marginal al capitalului pe totalul celor 180 de țări. Tendința este mai degrabă constantă. Din analizele efectuate de noi pe mai multe grupe de țări cu niveluri diferite de dezvoltare, rezultă că, la grupurile de țări cu PIB pe locuitor de 2501-7000 USD (PPC) și de 15001-40000 USD (PPC), există o oarecare tendință de creștere a randamentului. În țările membre UE, tendința de ușoară descreștere s-ar putea explica, așa cum vom arăta mai jos, prin aplicarea, de către UE, a politicii de coeziune.

Existența randamentelor constante ori

crescătoare înseamnă, potrivit modelului neoclasic, o tendință de divergență ori de adâncire a decalajelor între țări în ce privește nivelul de dezvoltare. Unele clarificări și analize suplimentare (dincolo de postulatele restrictive impuse de acest tip de model mult prea simplificat) referitoare la definirea factorilor de producție și la modul de a le interpreta și lua în calcul ne conduc la noi explicații apropiate de realitate și la definirea mai clară a surselor de divergență sau de convergență reală. Teoria endogenă este cea care deschide noile posibilități în această privință.

Divizând factorul capital în cele trei componente – capital fizic, capital uman și stoc de cunoștințe –, iar pe acestea considerându-le ca nefiind date din afară, ci rezultatele unor acumulări în urma unor inputuri din cadrul sistemului, vom putea identifica mai bine care dintre



Sursa: Întocmit pe baza datelor din UNCTAD, 2005; World Bank, 2006.

Figura 2: Randamentul investițiilor brute de capital (Rib), țări membre UE

acești factori produc efecte suplimentare în raport cu inputurile, în ce proporții se produc și, în fine, în ce categorii de țări sunt stimulați factorii respectivi prin inputurile alocate și care generează rezultatele cele mai mari.

Respingând vechea ipoteză a randamentelor descrescânde ale capitalului și alte constrângeri neverificabile, noua teorie pune în centrul atenției tipuri de modele adecvate (endogene) care să permită luarea în considerare a efectelor produse în cadrul sistemului de către factorii de producție importanți – capitalul uman, stocul de cunoștințe productive etc. –, precum și tipuri de modele pentru determinarea cauzelor și mecanismelor reale ale disparităților pe termen lung (folosind analiza transversală sau seriile cronologice lungi), corelând ratele de creștere a producției și a venitului pe locuitor la nivel național sau/și regional cu diferite variabile economice, sociale și politice, care formează fie motoarele, fie frânele crește-

rii economice.

Noua teorie a convergenței se bazează pe luarea în considerare și operaționalizarea efectelor produse de factorii intangibili (inclusiv pe cei privind politicile economice). Aceste efecte, numite externalități, se revarsă (*spillovers*) în economie într-un fel special, adică asupra altora decât asupra producătorilor lor direcți. Efectele produse sunt cu mult mai mari decât inputurile necesare producerii lor sau decât cuantumul remunerării lor.

De regulă, factorii intangibili (cunoștințe, abilități sau calificări profesionale, informații, inovări, *know-how* etc.) sunt încorporați în factorii de producție tangibili, iar outputurile acestora sunt răspândite ca externalități. Asemenea externalități pot apărea (pot fi produse) în cursul investițiilor în capital fizic (Arrow, 1962), al investițiilor în capital uman (Lucas, 1988) ori în ambele categorii de investiții (Romer, 1986). După cum subliniază Romer, dacă externalitățile sunt puternice,

produsul marginal privat al capitalului fizic și uman poate să rămână permanent deasupra ratei de actualizare (*discount rate*) (Romer, 1986; Thirlwall, 2001). Creșterea poate fi susținută prin continuarea acumulării (investițiilor) care generează externalități pozitive (Grossman și Helpman, 1994) asociată cu formarea capitalului uman (educație și instruire sau calificare) și cu cercetarea-dezvoltarea-inovarea, care previn scăderea randamentului capitalului sau creșterea capitalului specific (*capital-output ratio* – COR).

### **3. Divergența și polarizarea – efecte perene ale forțelor pieței concurențiale**

Cercetările empirice efectuate pentru a testa validitatea modelului neoclasic au demonstrat că, în cele mai frecvente cazuri, nu se verifică nici ipoteza randamentelor descrescânde ale capitalului și, ca urmare, nici convergența reală a țărilor (regiunilor) sărace cu cele bogate. Este imposibil de a explica discrepanțele internaționale în nivelul de dezvoltare de astăzi, luând ca referință numai diferențele inițiale în înzestrarea cu factori (Thirlwall, 2001). Ceea ce contează în mod deosebit este de a stimula dezvoltarea noilor factori (capitalul uman și stocul de cunoștințe), de a spori contribuția lor la creșterea economică, de a releva obstacolele potențiale care stau în calea creșterii în țările sărace și, în sfârșit, de a vedea dacă mecanismele prin care avantajele inegale dintre țările dezvoltate și cele sărace se perpetuează sau nu.

Contribuțiile teoretice aduse de Perroux, Myrdal, Prebisch ș.a. au schimbat viziunea asupra explicării proceselor de convergență reală și au avut o influență

hotărâtoare asupra orientării politicii economice aplicate în construcția europeană, începând chiar de la redactarea Tratatului de la Roma (Pelkman, 2003). Deși nu întotdeauna suficient de riguroase analitic, totuși noile noțiuni economice introduse în circuitul științific, ca, de exemplu, poli de atracție, aglomerări, centru-periferie, fluxuri de factori complementari, externalități pozitive ș.a., au lărgit enorm atât orizontul dezbaterilor și înțelegerii proceselor din economia reală, cât și câmpul de căutare a soluțiilor de politică economică.

Cu ajutorul unor asemenea noțiuni și a conceptului privind *cauza cumulativă circulară* a proceselor economice, folosit prima dată de Myrdal, se poate explica creșterea diferențelor internaționale în nivelul de dezvoltare față de condițiile inițiale similare (Myrdal, 1957). Prin mișcările de capital, prin migrația capitalului uman și a forței de muncă, prin schimburile comerciale de bunuri și servicii, sunt perpetuate și chiar mărite inegalitățile internaționale, ca și cele regionale din diferite țări în ceea ce privește nivelul de dezvoltare. Prin mecanismele comerțului liber, fără bariere tarifare și netarifare, țările mai puțin dezvoltate, lipsite de capital uman și de capacitate științifică și tehnologică, sunt forțate să se specializeze în producția de bunuri îndeosebi primare, cu cerere inelastică sau cu elasticitate scăzută în raport cu prețul și cu venitul.

Ceea ce face ca inegalitățile dintre țări să se accentueze este tendința de *polarizare* (aglomerare) nu numai interregională, ci și internațională, mai ales în condițiile integrării economice și monetare. Neexistând nici un fel de bariere între țări în ce privește mișcarea bunurilor, serviciilor și factorilor de producție, anumite țări și regiuni formează poli de atracție puter-

nici, provocând dezechilibre între țările cu diferențe mari de venituri pe locuitor. Țările și regiunile dezvoltate și bine dotate cu factori devin poli de atracție care absorb cantități tot mai mari de capital și forță de muncă de bună calitate de la țările și regiunile mai puțin dezvoltate.

Chiar dacă în procesul de aderare se fac eforturi susținute pe linia reformelor economico-instituționale și încercări de a realiza echilibrul stabil în ce privește dezvoltarea, totuși, în viața reală, se manifestă o tendință naturală cu valabilitate universală, aceea de polarizare a proceselor, care are ca efect însă adâncirea divergențelor în nivelul de dezvoltare a țărilor și regiunilor. Myrdal susține că, în contextul dezvoltării, deopotrivă forțele economice și cele sociale generează tendințe spre dezechilibru și că ipotezele din teoria economică potrivit cărora situațiile de dezechilibru tind spre echilibru sunt false (Myrdal, 1957; Thirlwall, 2001). Dacă acest lucru nu ar fi adevărat, atunci cum s-ar putea explica diferențele internaționale în ce privește standardele de viață? Ca urmare a lipsei de răspuns la o asemenea chestiune, Myrdal înlocuiește ipoteza echilibrului stabil cu ceea ce el numește ipoteza cauzei cumulative circulare sau, pe scurt, ipoteza cauzei cumulative. Prin această ipoteză se poate explica de ce diferențele internaționale și interregionale în nivelul de dezvoltare pot persista și chiar se pot mări în timp.

Ipoteza lui Myrdal se întemeiază pe un mecanism de tip multiplicator-accelerator, care produce creșterea veniturilor în ritmuri mai mari în așa-numitele țări și regiuni favorizate, adică mai dezvoltate, mai bine dotate cu infrastructură modernă, cu ascendențe științifice și tehnologice, cu influxuri de capital fizic și uman și cu influxuri științifice și tehnologice,

acestea din urmă prezentând tot mai mult atractivitate pentru capitalul și pentru forța de muncă din zonele mai puțin dezvoltate. Comerțul liber cu bunuri și servicii și libertatea deplină de mișcare a factorilor de producție între țări și regiuni cu diferențe mari privind nivelurile de dezvoltare înseamnă o accentuare mai puternică a polarizării: pe de o parte, țări și regiuni tot mai bogate, care cunosc creșteri economice importante și o mare atractivitate pentru factori de producție de înaltă calitate, iar pe de altă parte, țări și regiuni care cunosc stagnare și declin economic, cu o infrastructură de bază rămasă în urmă și neatractivă, cu venituri și o bază de impozitare tot mai scăzute, care duc la scăderea cererii de bunuri și servicii.

În asemenea condiții, nici nu se mai poate vorbi de convergență economică. Atare abordări și analize inițiate de Myrdal, Prebisch, Seers ș.a. au creat un curent de gândire influent, axat pe conceptul de divergență, care pune în evidență procesul de polarizare și relațiile divergente dintre centru și periferie.

Influența acestui curent de gândire s-a simțit pe cele două mari paliere: 1) pe cel practic, oglindit puternic în proiectele de construcție europeană prin adoptarea unor instrumente de politică economică europeană; 2) pe cel analitic, oglindit puternic în două mari direcții: a) reconsiderarea construcției și interpretării modelelor de creștere economică, prin întoarcerea la realitățile economice și sociale (este vorba de dezvoltarea modelelor endogene și de testare a lor econometrică); b) abordări noi în domeniul economiei geografice (economiei regionale), luând în considerare procesele reale, cum sunt: disparitățile regionale, aglomerările sau poliile de dezvoltare, rolul infrastructurii, costurile de tranzacție.



#### **4. Coeziunea – instrument important în sprijinul convergenței reale în UE**

Din rândurile de mai sus, reiese că șansele economiilor naționale sărace de a evolua spre convergență în condițiile unei piețe unice largite și puternic concurențiale devin iluzorii. Așa cum am subliniat, există anumite mecanisme care încurajează mai degrabă divergența. Există însă și unele mecanisme care pot produce efecte pozitive în sprijinirea proceselor de convergență pe termen lung, deși nici acestea nu pot fi sigure, în absența unor politici economice care să le susțină sau să contracareze apariția unor efecte negative. Printre mecanismele cele mai importante subliniate de Pelkmans și semnalate de noi mai sus, se numără următoarele: 1) specializarea intraindustrială pe părți de produse și pe operații a țărilor mai puțin dezvoltate, conform principiului avantajului comparativ, în scopul valorificării resurselor naționale (locale) disponibile la costuri reduse; 2) integrarea în UE a țărilor mai puțin dezvoltate sporește atractivitatea lor pentru capitalurile străine și, în primul rând, pentru investițiile directe, inițial în cadrul aglomerărilor economice existente, urmând ca, treptat, acestea să se extindă și în teritoriile periferice, pe măsura extinderii infrastructurilor; 3) sporirea expunerii concurenței la care sunt supuse produsele, serviciile, factorii și firmele din țările mai puțin dezvoltate, pe măsura aderării lor la UE, ceea ce face să dispară toate activitățile locale necompetitive, cu urmări sociale dramatice și căroră, ulterior, să le ia locul activitățile desfășurate de firme viabile competitive; 4) procesul de integrare într-o piață unică de mari dimensiuni, în condițiile aplicării *acquis*-ului comunitar, face să dispară

distorsiunile și obstacolele în calea dezvoltării, fără să favorizeze însă întotdeauna dezvoltarea țărilor și regiunilor sărace.

Impactul integrării asupra creșterii economice, în absența aplicării unor politici de coeziune, nu poate oferi certitudinea că țările sărace vor realiza ritmuri de creștere a PIB pe locuitor superioare celor dezvoltate, pentru a le ajunge din urmă. Deblocarea mecanismelor de convergență prin aplicarea politicii de coeziune a devenit treptat unul dintre obiectivele importante ale UE.

Atunci când în Tratatul de la Roma – ca primă constituție pentru integrare – se puneau ca prime două obiective economice „dezvoltarea armonioasă a activităților economice” și „expansiunea continuă și echilibrată”, se avea în vedere existența divergenței structurale și a divergenței în creșterea venitului pe locuitor între regiunile rămase în urmă și cele avansate din spațiul Pieței Comune. Pentru a obține convergența reală între cele două cazuri, Tratatul s-a sprijinit în mod implicit și exclusiv pe mecanismele de piață.

Constatându-se existența unor insuficiențe ale mecanismelor de piață în materie de recuperare a rămănerilor în urmă a țărilor și regiunilor sărace, au fost adoptate, în mod treptat, la nivelul UE, atribuții pe linie de coeziune și solidaritate, care să faciliteze realizarea convergenței reale a sistemelor, prin ridicarea performanțelor lor economice. Adoptarea principiului coeziunii a fost determinată, în mare parte, de aderarea la UE a țărilor cu niveluri ale PIB pe locuitor cu mult sub media UE (Grecia, Portugalia, precum și țările central și est-europene). Principiul coeziunii, aplicat cu ajutorul unor instrumente specifice, este larg folosit în UE pentru reducerea, în timp, a disparităților privind nivelul PIB pe locuitor între țări și

regiuni, prin ridicarea performanțelor.

Pasul cel mai important pe linia adoptării principiului coeziunii și dezvoltării armonioase a fost făcut prin introducerea, în cadrul Tratatului de la Maastricht, în mod explicit, a trei obiective economice care au în vedere convergența, și anume: (1) dezvoltarea armonioasă și durabilă a activităților economice; (2) un nivel ridicat de convergență a performanțelor economice; (3) coeziunea economică și socială și solidaritatea între statele membre. Aceste obiective, care ținesc realizarea (cu sprijinul coeziunii) convergenței reale a performanțelor economice, au fost cuprinse și în Tratatul de la Amsterdam, cu anumite modificări mai mult formale. Pentru punerea în aplicare a principiului menționat au fost instituite la nivelul UE două categorii importante de fonduri: structurale și de coeziune.

*Fondurile structurale* sunt dirijate, în cea mai mare parte, spre acele regiuni ale UE care au un nivel al PIB pe locuitor sub 75% din media UE. Aceste fonduri au ca obiective principale: să susțină dezvoltarea infrastructurii regiunilor rămase în urmă; să dezvolte resursele umane, în special prin instruire (formare); să facă posibilă dezvoltarea sectorului privat. Folosirea acestor fonduri necesită cofinanțarea națională.

*Fondul de coeziune* are ca obiectiv principal să sprijine țările membre UE (al căror PIB pe locuitor este mai mic de 90% față de media UE 15) de a răspunde provocărilor date de piața unică europeană și trecerea la UEM. De fondurile de coeziune au beneficiat până în 2006 Grecia, Irlanda, Portugalia și Spania. La acestea s-au adăugat, începând din 2004, țările care au aderat la UE în anul 2004, beneficiind în perioada 2004-2006 de o sumă totală de 8,495 miliarde de euro,

Poloniei revenindu-i aproape jumătate din această sumă<sup>1</sup>. Începând din 2007, țărilor care vor beneficia de fondul de coeziune pe perioada exercițiului bugetar pe 2007-2013, li se vor adăuga România și Bulgaria. În mod specific, din acest fond sunt finanțate direct proiectele individuale privind infrastructura rețelelor de transport și proiectele de mediu în mod clar identificate<sup>2</sup>.

Dacă ne referim la sumele alocate pentru fondul de coeziune, acestea au cunoscut o creștere într-un ritm foarte rapid, conform Tabelului 1.

Transferurile cele mai importante efectuate în țările de coeziune (în 1989-1999) au fost: Grecia a primit echivalentul a 3,5% din PIB, Portugalia 3,3%, Irlanda 2,4% și Spania 1,5% (European Commission, 2001).

Pentru perioada 2007-2013, resursele alocate politicii de coeziune (primate de țările cu un nivel al PIB pe locuitor sub 90% față de media UE 27) vor reprezenta

<sup>1</sup> În perioada 2000-2006, până în momentul aderării la UE, țările candidate au beneficiat de cele patru programe speciale pregătitoare, și anume: programul PHARE – asistență pentru restructurarea economică (constând în pregătirea pentru participarea la Fondurile structurale); ISPA – instrumentul pentru politici structurale de preaderare (pregătirea pentru Fondul de coeziune); SAPARD – programul special de aderare pentru agricultură și dezvoltare rurală (pregătirea pentru Fondul european de orientare și garantare agricolă (FEOGA)). Cele 10 țări care au aderat la UE în 2004 au început să beneficieze de Fondurile structurale și Fondul de coeziune din 2004, iar România și Bulgaria, care au aderat la UE la 1 ianuarie 2007, au început să participe la programele de asistență din anul 2007.

<sup>2</sup> Decizia de finanțare a fiecărui proiect este luată de Comisia Europeană, în acord cu statul membru, în calitate de beneficiar. Administrarea proiectului se face de către autoritatea națională, iar supravegherea se exercită de către un comitet de monitorizare.

**Tabelul 1:** Evoluția fondului de coeziune, 1975-2013

Anul	Mil. ecu/euro	Ponderea în bugetul UE (%)
1975	257 (ecu)	4,8
1981	1 540 (ecu)	7,3
1987	3 311 (ecu)	9,1
1992	18 557 (ecu)	25,0
1998	33 461 (ecu)	37,0
2002 (inclusiv asistența de preaderare)	34 615 (euro)	35,0
2006 UE 25*	38 791 (euro)	32,0
2013 UE 27*	50 960 (euro)	32,0

Notă: \* Exclue Fondul European de Orientare și Garantare Agricolă (FEOGA) și Instrumentul Financiar de Orientare Piscicolă (IFOP) și include Fondul de Solidaritate.

Sursa: Wallace ș.a., 2005, p. 205.

336,1 miliarde de euro, adică o treime din bugetul total al UE și circa 4% din PIB al UE. La aceste resurse se vor mai adăuga fondurile structurale (competitivitate pentru creștere și ocupare) de 132,77 miliarde de euro, precum și fondurile pentru conservarea și gestiunea resurselor naturale de 404,77 miliarde de euro, din care pentru agricultură (cheltuieli de piață și plăți directe) se vor aloca 301,06 miliarde de euro.

Având ca principal obiectiv promovarea proiectelor de dezvoltare din țările și regiunile rămase în urmă, fondurile de coeziune și structurale rămân instrumentele operaționale esențiale, care răspândesc noii poli de atracție pentru extinderea afacerilor viabile în zone noi ale țărilor de coeziune recipiente, prin dezvoltarea atât a infrastructurii fizice (tangibile), cât și a celei intangibile, aparținând domeniilor de informatizare, pregătire (calificare) profesională, cunoaștere, inovare.

## 5. Evidențe privind nevoia de politici de coeziune și unele evaluări ale convergenței reale

Deși nivelul de dezvoltare a economiei reale a unei țări nu constituie o condiție pentru aderarea la UE sau subiect de negociere pentru aderare, problema recuperării rămănelor în urmă ori a înlăturării decalajelor de dezvoltare între țările membre și regiunile UE rămâne un subiect esențial și de mare actualitate pentru strategia economică, științifică și tehnologică a UE. Subiectul este important, în primul rând, prin însuși faptul că în UE există mari disparități în ce privește nivelul de dezvoltare economică între țări și regiuni. Disparitățile s-au accentuat odată cu ultimele două valuri de aderări ale statelor din Europa Centrală și de Est (ECE). De exemplu, dacă în anul 2000 raportul dintre valoarea cea mai mică a PIB pe locuitor a unei țări membre UE 15

și valoarea medie a PIB pe locuitor a UE 15 reprezenta 66%, în anul 2005, după aderarea celor 10 state, raportul dintre valoarea cea mai mică a PIB pe locuitor și valoarea medie a PIB pe locuitor a UE 25 a ajuns la 46,6%. După aderarea României și Bulgariei, valoarea cea mai mică a PIB pe locuitor față de media UE 25 ajunge la circa 32%.

A perpetua disparitățile și starea de subdezvoltare a unor țări și teritorii ale UE ar însemna o flagrantă incompatibilitate cu însuși statutul Comunităților Europene și cu strategia UE, potrivit căreia, într-o perioadă previzibilă de timp, ea (UE) ar urma să devină prima forță economică și tehnologică a lumii, să ocupe locul de frunte în competiția mondială pe tărâmul economic, științific, tehnologic și al condițiilor de trai. Evident, o atare strategie exclude perpetuarea disparităților și existența unor zone subdezvoltate și sărace și, totodată, impune aplicarea politicilor de valorificare maximă a resurselor tuturor țărilor și regiunilor componente, ridicarea lor economică și socială. Tocmai de aceea, prin tratatele sale, UE a adoptat o politică fermă de coeziune economică și socială, care țintește realizarea convergenței economice reale la nivelul tuturor țărilor și regiunilor componente. Privind lucrurile din această perspectivă, merită să fie subliniat faptul că toate cele 12 țări participante la ultimele două valuri de aderare au devenit țări de coeziune, întrucât nivelul PIB pe locuitor al acestora se înscrie cu mult sub pragul de 90% din nivelul mediu al UE 27. Ca atare, toate aceste țări se înscriu în criteriul de bază pentru a deveni beneficiare ale Fondului de coeziune pentru finanțarea proiectelor de infrastructură și de mediu. De asemenea, cea mai mare parte a regiunilor acestor țări pot deveni eligibile pentru fi-

nanțarea proiectelor din Fondurile structurale, întrucât nivelul PIB pe locuitor al acestora se înscrie sub pragul de 75% față de media UE 25.

Așa cum s-a arătat mai sus, noile țări membre au beneficiat de sprijin economic din partea UE încă din perioada de preaderare, prin aplicarea unor programe speciale pregătitoare (PHARE, ISPA, SAPARD ș.a.). În perioada postaderare, prin aplicarea noilor programe, sprijinul financiar devine mai consistent ca obiective fixate și mecanisme de aplicare, precum și ca mărime a fondurilor alocate prin bugetul multianual UE (2007-2013). La întrebarea în ce măsură aplicarea acestor politici a influențat convergența economiei reale este încă dificil a formula un răspuns bazat pe evaluări analitice de impact, întrucât asemenea politici încă nu și-au putut produce efectele, datorită termenelor relativ scurte de la aplicare.

Ceea ce poate deveni mai edificator în această privință sunt rezultatele globale ale influenței tuturor factorilor de creștere convergentă, evidențiate pe țările respective, folosind în acest scop diferiți indicatori (de regulă, calculați pe termen lung) care arată fie procesul de reducere a inegalităților dintre setul de economii supuse analizei (evoluția indicelui privind raportul dintre indicatorii de nivel ai diferitelor economii, dispersia, indicele Gini, indicele Theil ș.a.), fie convergența transversală (convergența  $\beta$ ), fie, în sfârșit, convergența seriilor cronologice, distribuția dinamică etc. (Castro, 2004). În acest studiu, ne vom limita la prezentarea rezultatelor calculelor efectuate la doi dintre indicatorii menționați, pe cât de simpli, pe atât de expresivi.

(i) *Indicele privind raportul dintre indicatorii de nivel (PIB pe locuitor)*. Raportând nivelul PIB pe locuitor al țărilor la

nivelul mediu privind PIB pe locuitor al UE pe o perioadă de timp, se poate desprinde tendința generală de apropiere, ca nivel de dezvoltare, a acestor țări față de nivelul mediu al UE în perioada analizată.

Datele utilizate în Tabelul 2 se referă la țările de coeziune aparținând grupului UE-15 (Grecia, Spania, Portugalia) și la cele 12 țări care au aderat la UE în 2004 și 2007.

**Tabelul 2:** Evoluția indicelui privind raportul dintre nivelul PIB pe locuitor al țărilor de coeziune și nivelul mediu privind PIB pe locuitor al UE 25, calculat pe baza PPC\* (1998-2005), în %

	1998	1999	2000	2001	2002	2003	2004	2005
Grecia	70,4	70,7	72,6	73,5	77,2	81,1	81,9	83,0
Spania	88,8	92,5	92,5	93,2	95,3	97,7	97,3	98,3
Portugalia	78,2	80,3	80,6	79,8	79,53	72,8	72,2	70,9
Cehia	65,3	64,9	63,7	64,9	66,5	67,7	70,04	73,07
Estonia	39,1	38,8	40,7	42,3	45,1	48,4	51,1	55,5
Cipru	79,3	80,3	81,1	83,1	82,3	80,2	82,3	82,5
Letonia	32,9	34,0	35,3	37,0	38,6	41,0	42,7	46,6
Lituania	38,5	37,2	38,3	40,3	41,9	45,1	47,6	50,9
Ungaria	50,8	51,6	52,7	55,7	58,1	59,4	59,9	61,2
Malta	76,5	77,1	77,6	74,0	74,4	72,8	69,1	69,2
Polonia	44,7	45,7	46,7	46,2	46,5	47,0	48,9	49,5
Slovacia	46,9	46,8	47,2	48,6	51,1	52	52,9	55,1
Slovenia	71,5	73,9	72,6	74,0	74,4	76	78,9	80,7
Bulgaria	26,2	26,3	26,7	28,3	28,6	29,6	30,4	32,0
România	26,5	25,6	25,1	26,5	28,5	28,5	32,1	32,9

**Notă \*** Purchasing Power Parity (paritatea puterii de cumpărare).

**Sursa:** Calculat pe baza datelor din Eurostat.

În analiza de față, noi am raportat nivelul PIB pe locuitor al fiecăreia dintre aceste țări la nivelul mediu al PIB pe locuitor calculat pe cele 25 de țări, deși, în calculele oficiale din exercițiile bugetare anterioare, nivelul PIB pe locuitor al țărilor de coeziune s-a raportat la nivelul mediu privind PIB pe locuitor al UE 15.

Din evoluția descrisă de datele prezentate în tabel, rezultă o tendință generală de apropiere de indicele mediu (notat cu valoarea de 100%) de către toate țările de coeziune. Evident, evoluția indicilor calculați pe fiecare țară evidențiază procesul de convergență pe care îl suferă economiile naționale reale în fazele de

preaderare și postaderare la UE.

(ii) *Coefficientul de variație a nivelului PIB pe locuitor sau convergența sigma.* Frecvent utilizat în analizele economice, acest indicator exprimă gradul de convergență a fenomenului ca rezultat al măsurării dispersiei PIB pe locuitor în cadrul unui grup de țări, conform formulei:

$$\sigma_t = \sqrt{\frac{1}{n} \sum_{i=1}^n (X_{it} - \bar{X}_t)^2 / \bar{X}_t}$$

La calcularea acestui indicator sunt folosite seriile statistice transversale (țări), atunci când se fac comparații într-o secvență de timp, și serii cronologice (interval de timp discret,  $t$  și  $t + T$ ), pentru a caracteriza evoluția (tendința) convergenței. Când dispersia fenomenului este în scădere într-o anumită perioadă de timp luată în calcul (când valoarea coeficientului de variație scade), are loc procesul de convergență  $\sigma_{t+T} < \sigma_t$ .

Pentru a evidenția nivelul și evoluția procesului de convergență reală a economiilor naționale din cadrul UE, am calculat coeficientul de variație separat, pe două grupuri de țări – UE 25 și UE 10 (țările care au aderat la UE în 2004) și pe cele două variante de calcul al PIB pe locuitor exprimat în euro – cea bazată pe paritatea puterii de cumpărare (euro-PPC) și cea bazată pe rata de schimb de piață (euro). Seriile de date se referă la perioada 1995-2006.

Rezultatele calculului privind evoluția coeficientului de variație (convergența sigma) sunt redată sub formă numerică în Tabelul 3, în variantele menționate mai sus.

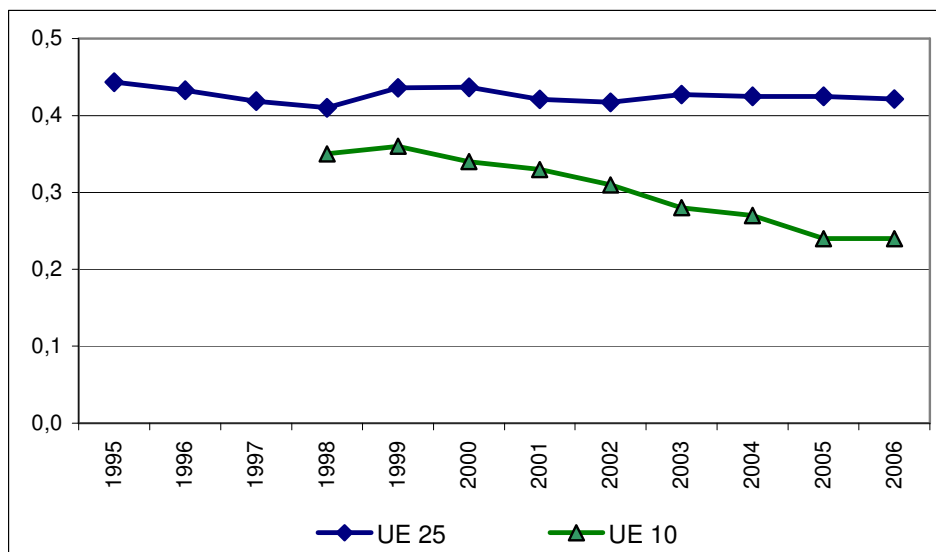
Evoluția coeficienților de variație (convergența sigma) calculați pe cele două grupe de țări – UE 25 și UE 10 – și pe baza PPC este redată și sub formă grafică în Figura 3.

**Tabelul 3:** Evoluția numerică a convergenței sigma (coeficientului de variație a PIB pe locuitor), UE 25 și UE 10

Anii	Calculat pe baza PPC		Calculat pe baza ratelor de schimb	
	UE 25	UE 10	UE 25	UE 10
1995	0,44	....	0,71	....
1996	0,43	....	0,68	....
1997	0,42	....	0,65	....
1998	0,41	0,35	0,64	0,81
1999	0,44	0,36	0,66	0,86
2000	0,44	0,34	0,65	0,77
2001	0,42	0,33	0,63	0,67
2002	0,42	0,31	0,63	0,66
2003	0,43	0,28	0,63	0,69
2004	0,43	0,27	0,63	0,64
2005	0,42	0,24	0,62	0,55
2006*	0,42	0,24	0,62	0,51

**Notă:** \* Date previzionate.

**Sursa:** Calculat pe baza datelor Eurostat.



Sursa: Întocmit pe baza datelor Eurostat.

**Figura 3:** Convergența sigma (coeficientul de variație) calculată pe baza PIB pe locuitor (PPC, euro)

Din analiza nivelului și tendinței coeficienților de variație calculați pe varianțele menționate, se pot desprinde câteva concluzii importante.

- La grupul celor 10 țări care au aderat la UE în 2004, nivelul mai scăzut al coeficientului de variație arată un nivel mai înalt de convergență față de ansamblul țărilor membre UE.
- Tendința de scădere a coeficientului de variație în ambele variante de exprimări (PPC și rate de schimb), mult mai accentuată în cazul celor 10 țări față de toate țările, arată o viteză mai mare de realizare a convergenței reale la acest grup de țări.
- Coeficienții de variație calculați pe baza ratelor de schimb de piață la grupul celor 10 țări sunt mai mari – de peste două ori – față de cei calculați pe baza PPC, ceea ce înseamnă că dife-

rențele dintre țările acestui grup în ce privește nivelul de trai sunt relativ scăzute și, prin urmare, gradul de convergență între aceste țări exprimat în termeni reali este mult mai ridicat decât cel exprimat în termeni nominali.

## Concluzii

Ținând seama de decalajul mare care desparte România de țările dezvoltate, precum și de complexitatea problemei ca atare, convergența reală trebuie să se bucure de o atenție specială. De altfel, merită să fie reliefat faptul că, în cercetările teoretice și empirice efectuate în domeniu, convergența reală reprezintă punctul nodal al creșterii economice, ea ajută pe cercetător să formuleze obiectivele, resursele și mecanismele care pot conduce la

realizarea convergenței și poate da semnalul de trecere a țărilor din grupul periferic (sărac) în cel central (bogat).

Pentru a studia din diferite perspective problema convergenței reale, au fost concepute și utilizate două clase de modele: neoclasice și endogene. În paginile acestui studiu s-au subliniat limitele modelului neoclastic și, mai ales, lipsa de viabilitate a ipotezei privind randamentul descrescând al capitalului. Ca o replică la neajunsurile acestui tip de model, în studiu s-au prezentat cele mai importante trăsături ale modelului de creștere endogenă (și ale unor modele derivate) și posibilitățile acestuia de a încorpora și/sau a lua în considerare factorii care determină convergența (divergența) reală.

Ultimele cercetări empirice de validare a diferitelor ipoteze de convergență atestă faptul că nu există și nu poate exista situația de aliniere a tuturor țărilor la o convergență absolută. Ceea ce se verifică sau se confirmă de către realitatea economică și socială a țărilor și regiunilor este mai degrabă convergența de grup, privită în dinamica sa, în funcție de factorii de influență care acționează în cadrul sistemului economic. În actualele condiții, factorul care hotărăște dinamica în țările dezvoltate este cel reprezentat de cunoaștere, sub multiplele sale manifestări. Factorul cunoaștere determină ritmuri de creștere superioare în țările dezvoltate față de țările sărace.

Așa cum s-a subliniat în acest studiu, mecanismele de piață nu sunt în măsură să susțină procesul de convergență, mai

ales acolo unde există decalaje mari între nivelurile de dezvoltare ale țărilor și regiunilor. Dimpotrivă, aceste mecanisme stimulează, în primul rând, aglomerările economice, formarea polilor de dezvoltare, ceea ce conduce mai degrabă la adâncirea decalajelor. Față de aceste procese naturale, Uniunea Europeană, prin politica sa de coeziune, alături de politicile sectoriale, vine să corecteze asemenea anomalii sau neajunsuri ale legilor pieței libere cu efecte favorabile asupra convergenței țărilor mai puțin dezvoltate cu țările dezvoltate.

Cu toată importanța pe care o prezintă convergența reală și cu tot locul special pe care trebuie să-l ocupe acest tip de convergență în cercetarea economică, totuși definirea, analiza și cunoașterea, deopotrivă, și a celorlalte două tipuri – instituțională și nominală, în strânsă legătură cu cea reală – deschid o nouă perspectivă atât abordărilor teoretice, cât și acțiunilor practice din domeniile reformei economice, transpunerii și aplicării *acquis*-ului comunitar și procesului de integrare (vezi: Iancu A., *Problema convergenței economice*, 'Oeconomica', nr.4, 2006). De asemenea, pun într-o perspectivă mai clară formularea obiectivelor strategice de creștere economică și, totodată, evidențiază și evaluează contribuția factorilor motori la accelerarea convergenței reale în mod echilibrat și eficient.

Toate cele trei tipuri de convergență sunt importante pentru România. De aceea ele trebuie cercetate cu atenția cuvenită și în strânsa lor interdependență.



## Bibliografie

- Abramovitz, M., *Catching Up, Forging Ahead, and Falling Behind*, 'The Journal of Economic History', vol.46, nr.2 "The Tasks of Economic History", Jun. 1986, p.385-406.
- Aghion, Pilippe; Caroli, Eve și Garcia-Penalosa, Cecilia, *Inequality and Economic Growth: The Perspective of the New Growth Theories*, 'Journal of Economic Literature', vol.37, nr.4, dec. 1999, p.1615-1660.
- Allen, David, *Coeziunea și fondurile structurale*, Wallace, Hellen; Wallace, Willian și Pollack, Mark A. (coord.), 'Elaborarea politicilor în Uniunea Europeană', Institutul European din România, 2005.
- Andergassen, Rainer și Nardini, Franco, *Endogenous Innovation Waves and Economic Growth*, February 2003.
- Antonelli, Cristiano, *Localized Technological Change, New Information Technology and The Knowledge-Based Economy: The European Evidence*, JE, vol. Econ., nr.8, 1998, p.177-198.
- Barro, Robert J. și Sala-I-Martin, Xavier, *Convergence*, Topic 2, "Dynamics and Convergence", JPE, April 1992.
- Barro, Robert J., *Economic Growth in a Cross Section of Countries*, 'The Quarterly Journal of Economics', vol.106, nr.2, May 1991, p.407-443.
- Barro, Robert J.; Sala-I-Martin, Xavier; Blanchard, Oliver Jean și Hall, Robert E., *Convergence across States and Regions*, 'Brooking Papers on Economic Activity', vol.1991, nr.1, 1991, p.107-182.
- Barro, Robert J. și Sala-I-Martin, Xavier, *Convergence*, 'The Journal of Political Economy', vol.100, nr.2, April 1992, p.223-251.
- Barro, Robert J. și Sala-I-Martin, Xavier, 'Economic Growth', The MIT Press, Cambridge Mass., 1995.
- Bassanini, Andrea și Scarpeta, Stefano, *The Driving Forces of Economic Growth: Panel Data Evidence for the OECD Countries*, 'OECD Economic Studies', nr.33, 2001.
- Benhabib, J. și Spiegel, M.M., *The Role of Financial Development in Growth and Investment*, 'Journal of Economic Growth', vol.5, 2000, p.341-360.
- Bernard, Andrew B. și Jones, Charles I., *Productivity across Industries and Countries: Time Series Theory and Evidence*, 'The Review of Economics and Statistics', vol.78, nr.1, February 1996, p.135-146.
- Bernard, Andrew B. și Jones, Charles I., *Technology and Convergence*, 'The Economic Journal', vol.106, nr.437, June 1996, p.1037-1044.
- Bryan, Caplan, *The Idea Trap: The Political Economy of Growth Divergence*, 'European Journal of Political Economy', vol.19, 2003, p.183-203.
- Castro, Villaverde José, *Indicators of Real Economic Convergence. A Primer*, United Nations University, UNU-CRIS E-Working Papers, w-2004/2, 2004.
- Ciupagea, C-tin și colab., *România într-un cadru comparativ. Convergența nominală și convergența reală în procesul de preaderare în Uniunea Europeană*, 'Modificări structurale și performanță economică în România', vol.I, IRLI, București, 2003.
- Collins, M. Susan și Bosworth, Barry P., *Economic Growth in East Asia: Accumulation versus Assimilation*, 'Eco-

- conomic Development and Growth Papers', Brooking Papers Economic Activity, nr.1, 1996.
- Dalgaard, Carl-Johan și Vastrup, Jacob, *On the Measurement of  $\sigma$ -Convergence*, 'Economics Letters', vol.70, 2001, p.283-287.
- Dăianu, Daniel, *Convergența economică. Cerințe și posibilități*, Iancu, Aurel (coord.), 'Dezvoltarea economică a României. Competitivitatea și integrarea în Uniunea Europeană', Editura Academiei Române, București, 2003.
- Dobrescu, Emilian (coord.), *Seminarul de modelare macroeconomică*, Centrul de Informare și Documentare Economică, mai 2004.
- Dosi, Giovanni, *Sources, Procedures and Microeconomic Effects of Innovation*, 'Journal of Economic Literature', vol. XXVI, September 1998, p.1120-1171.
- Dowrick, Steve și Nguyen, Duc-Tho, *OECD Comparative Economic Growth 1950-85: Catch-up and Convergence*, 'The American Economic Review', vol.79, nr.5, December 1989, p.1010-1030.
- Durlauf, St. N., *On the Convergence and Divergence of Growth Rates*, 'The Economic Journal', vol.106, nr.437, June 1996, p.1016-1018.
- Esteban, Joan-Maria și Dbraj, Ray, *On the Measurement of Polarization*, 'Econometrica', vol.62, nr.4, July 1994, p.819-851.
- European Commission, *Second Report on Economic and Social Cohesion*, 2001
- Fagerberg, Jan, *Technology and International Differences in Growth Rates*, 'Journal of Economic Literature', vol. XXXII, September 1994, p.1147-1175.
- Fortune, Emmanuelle, *Techological Innovation and Learning-by-Doing Relations in Endogenous Growth Models: Limits and New Visions*.
- Friedman, Milton, *Do Old Fallacies Ever Die?*, 'Journal of Economic Literature', vol.30, nr.4, December 1992, p.2129-2132.
- Galor, Oded, *Convergence? Inferences from Theoretical Models*, 'The Economic Journal', vol.106, nr.437, July 1996, p.1056-1069.
- Greiner, Alfred și Smmler, Willy, *Endogenous Growth, Skill-Biased Technical Change and Wage Inequality*.
- Grossman, Gene M. și Helpman, Elhanan, *Endogenous Innovation in the Theory of Growth*, 'Journal of Economic Perspectives', vol.8, nr.1, Winter 1994, p.23-24.
- Guellec, Dominique și Pottelsberghe De La Potterie, Bruno Van, *R&D and Productivity Growth: Panel Data Analysis of 16 OECD Countries*, 'OECD Economic Studies', nr.33, 2001.
- Hausmann, Ricardo; Lant, Pritchett și Rodrik, Dani, 'Growth Accelerations', National Bureau of Economic Research, June 2004.
- Iancu, Aurel, 'Dezvoltarea intensivă și specializarea națiunilor', Editura Economică, București, 2003.
- Iancu, Aurel, *Problema convergenței economice*, 'Oeconomica', nr.4, 2006.
- Idu, Pompilia, *Instrumentele structurale și convergența statelor în Uniunea Europeană*, 'Oeconomica', nr. 3, 2006.
- Jones, Charles I., *R&D – Based Models of Economic Growth*, 'The Journal of Political Economy', vol.103, nr.4, August 1995, p.759.
- Kang, Sung Jin, *Relative Backwardness and Technology Catching up with Scale Effects*, 'Journal of Evolutionary Economics', Springer Verlag, 2002.

- King, Robert G. și Levine, Ross, *Finance and Growth: Schumpeter Might Be Right*, 'The Quarterly Journal of Economics', vol.108, nr.3, August 1993, p.717-737.
- Kutan, Ali M. și Yigit, Taner M., *Convergence of Candidate Countries to the European Union*, 2003.
- Langlois, Richard N., *Knowledge, Consumption, and Endogenous Growth*, 'Journal of Economic', vol. Econ., 2001, p.77-93.
- Lee, Kevin; Pesaran, Hashem și Smith, Ron, *Growth and Convergence in a Multi-Country Empirical Stochastic Solow Model*, 'Journal of Applied Econometrics', vol.12, nr.4, June-August 1997, p.357-392.
- Lucas, Robert E. Jr., *On the Mechanics of Economic Development*, 'Journal of Monetary Economics', "Economic Development and Growth Papers", vol.22, 1998, p.3-42.
- Lucas, Robert E. Jr., *Why Doesn't Capital Flow from Rich to Poor Countries*, 'American Economic Review', vol.8, 1990.
- Mankiw, Gregory; Romer, David și Weil, David N., *A Contribution to the Empirics of Economic Growth*, 'The Quarterly Journal of Economics', vol.107, nr.2, May 1992, p.407-437.
- Manoilescu, Mihai, 'Forțele naționale productive și comerțul exterior. Teoria protecționismului și a schimbului internațional', Editura Științifică și Enciclopedică, București, 1986.
- Matkowski, Zbigniew și Prochniak, Mariusz, *Economic Convergence in the EU Accession Countries*, Warsaw School of Economics.
- Meeusen, Wim și Villaverde, José (ed.), 'Convergence Issues in the European Union', Edward Elgar, UK, 2002.
- Meijers, Huub și Hollanders, Hugo, *Investments in Intangibles, ICT-Hardware Productivity Growth and Organisational Change: An Introduction*, September 2001.
- Meyer, Dietmar, *Creativity, Human Capital, and Economic Growth*, 'Society and Economy', vol.XXI, nr.4, p.1-8.
- Mihăescu, Flavius, *Convergența între economiile central și est-europene*, Dăianu, Daniel și Isărescu, Mugur (coord.), 'Noii economiști despre tranziția în România', colecția Bibliotecii Băncii Naționale, București, 2003.
- Mowery, David C. și Oxley, J.E., 'Inward Technology Transfer and Competitiveness. The Role of National Innovation Systems', Academic Press Limited, 1995.
- Myrdal, G., 'Economic Theory and Underdeveloped Regions', Duckworth, London, 1957.
- Nelson, Richard R. și Gavin, Wright, *The Rise and Fall of American Technological Leadership: The Postwar Era in Historical Perspective*, 'Journal of Economic Literature', vol.XXX, December 1992, p.1931-1964.
- OECD, *OECD Economic Studies*, nr.33, 2001.
- Parente, Stephen și Prescott, Edward L., *Barriers to Technology Adoption and Development*, 'The Journal of Political Economy', April 1994.
- Pelkmans, Jacques, *Integrare europeană. Metode și analiză economică*, Institutul European din România, București, 2003, ed. a II-a, traducere din limba engleză.
- Perroux, Fr., 'L'économie du XX<sup>e</sup> siècle', Paris, P.U.F., 1969.
- Perroux, Fr., 'Pour une philosophie du nouveau développement', Paris, Aubier,

- Les Preses de L'UNESCO, 1981.
- Prebisch, R., *The Periphery in the Global System of Capitalism*, 'C.E.P.A.L. Review', April, 1981.
- Puga, Diego, *The Rise and Fall of Regional Inequalities*, Centre for Economic Performance, 'Discussion Paper', nr.314, November 1996, Revised January 1998.
- Quah, Danny T., *Twin Peaks: Growth and Convergence in Models of Distribution Dynamics*, 'The Economic Journal', vol.106, nr.437, July 1996, p.1045-1055.
- Quah, Danny, *Empirical Cross-Section Dynamics in the Economic Growth*, 'European Economic Review', vol.37, 1993, p.426-434.
- Ranis, Gustav; Stewart, Frances și Ramirez, Alejandro, *Economic Growth and Human Development*, 'World Development', vol.28, nr.6, "Economic Development and Growth Papers", June 2000.
- Reiner, Martin, *The Impact of the EU's Structural and Cohesion Funds on Real Convergence in the EU*, NBP Conference, 'Potential Output and Barriers to Growth', Yalesie Górne, 2003.
- Rosenstein-Rodan, P., *Problems of Industrialisation of East an South-East Europe*, 'Economic Journal', June-September 1943.
- Romer, Paul M., *Increasing Returns and Long-Run Growth*, 'The Journal of Political Economy', vol.94, nr.5, October 1986, p.1002-1039.
- Romer, Paul M., *Endogenous Technological Change*, 'The Journal of Political Economy', October 1990, vol.98, nr.5, AB1/Inform Global.
- Romer, P., *Theories of Economic Growth (Endogenous Technical Change) Economics of Growth and Innovation*, 'Journal of Political Economy', vol.98, nr.5, February 2004, p.71-102.
- Sala-I-Martin, Xavier, *Regional Cohesion: Evidence and Theories of Regional Growth and Convergence*, 'European Economic Review', vol.40, 1996, p.1325-1352.
- Sala-I-Martin, Xavier, *A Classical Approach to Convergence Analysis*, 'The Economic Journal', vol.106, nr.437, July 1996, p.1019-1036.
- Schreyer, Paul și Pilat, Dirk, *Measuring Productivity*, 'OECD Economic Studies', nr.33, 2001.
- Solow, Robert M., *A Contribution to the Theory of Economic Growth*, 'The Quarterly Journal of Economics', vol.70, nr.1, February 1956, p.65-94.
- Solow, Robert M., *Perspectives on Growth Theory*, 'Journal of Economic Perspectives', vol.8, nr.1, Winter 1994, p.45-54.
- Temple, Jonathan, *The New Growth Evidence*, 'Journal of Economic Literature', vol.37, nr.1, May 1999, p.112-156.
- Thirlwall, A.P., 'Growth and Development with Special Reference to Developing Economies', 2001 sixth ed.
- Tomlinson, Mark, *The Learning Economy and Embodied Knowledge Flows in Great Britain*, 'Journal of Economics', vol. Economy, nr.9, 1999, p.431-451.
- Todosia, Mihai, 'Mihail Manoilescu despre problemele dezvoltării complexului economic național din perioada interbelică. Contribuția acestuia în domeniul teoriei relațiilor economice internaționale', Prefață la acestea: Forțele naționale productive și comerțul exterior. Teoria protecționismului și a schimbului internațional, Editura Științifică și Enciclopedică, București, 1986.

- Torsten, Persson și Tabellini, Guido, *Is Inequality Harmful for Growth?*, 'The American Economic Review', vol.84, nr.3, June 1994, p.600-621.
- UNCTAD, *Handbook of Statistics*, 2005.
- Warwick, J. Mc Kibbin, *Forecasting the World Economy Using Dynamic Intertemporal General Equilibrium Multi-Country Models*, 22 September 1998.
- World Bank, *World Development Indicators*, 2006.
- Zipfel, Jacob, 'Determinants of Economic Growth', Florida State University, 2004.
- Wallace, Helen; Wallace, William și Pollack, Mark A., 'Elaborarea politicilor în Uniunea Europeană', Institutul European din România, 2005, Ediția a cincea, p.205.
-